

**【草案公示】**

**《银川市国土空间总体规划（2021—2035年）》  
动态维护方案（2026年）**

银川市自然资源局  
2026年4月

# 前言

2026年是“十五五”开局之年，为进一步做好“十五五”规划重点建设项目要素保障工作，按照“项目跟着规划走、要素跟着项目走”的要求，依据各级各类“十五五”发展规划、专项规划，《自然资源部 国家林业和草原局关于进一步做好自然资源要素保障的通知》《宁夏回族自治区自然资源厅关于做好市县国土空间总体规划动态调整完善工作的通知》等有关要求，开展《银川市国土空间总体规划（2021—2035年）》（以下简称《规划》）2026年度动态维护工作。

本次动态维护在不突破《规划》确定的强制性管控要求和总体空间格局的前提下，聚焦年度规划实施体检工作中提出的突出问题和潜在风险，衔接贯通“十五五”发展规划、专项规划确定的重大任务、重点项目，对照动态维护工作正向优化相关要求，针对《规划》确定的三条控制线、中心城区用地布局、城市重要控制线、重点项目清单等内容进行正向优化。

注：本版本为征求意见稿，所有数据和内容以最终审批成果为准。

# 1.概述

## 1.1工作目的

为深入贯彻党的二十届四中全会精神，全面落实自治区党委十三届十一次全会安排部署，统筹协调空间需求，切实强化国土空间规划引领和资源要素配置能力，有力保障自治区、银川市“十五五”重大战略、重要产业和重点项目落地，落实国土空间用途管制政策的新要求，确保刚性约束与弹性适配统一，提升国土空间用途管制全域全类型全周期治理能力，基于国土空间总体规划实施体检结果，结合审批管理数据以及城市更新、低效用地再开发、闲置土地处置等存量用地盘活工作以及新的片区规划要求，解决规划体检发现的突出问题，修正规划实施过程中的偏差，提升规划实施适配性和传导性，开展本次动态维护。

## 1.2 基本原则

### 坚持 安全底线

坚守粮食安全和生态安全责任，依法依规开展规划动态维护（或技术修正），推动国土空间格局与共同富裕现代化生产力布局更加适应。

### 坚持 问题导向

以规划实施体检为前提，以问题为导向，充分衔接“十五五”规划重点产业、重大项目和重点工程的空间需求，夯实动态维护工作基础。

### 坚持 系统思维

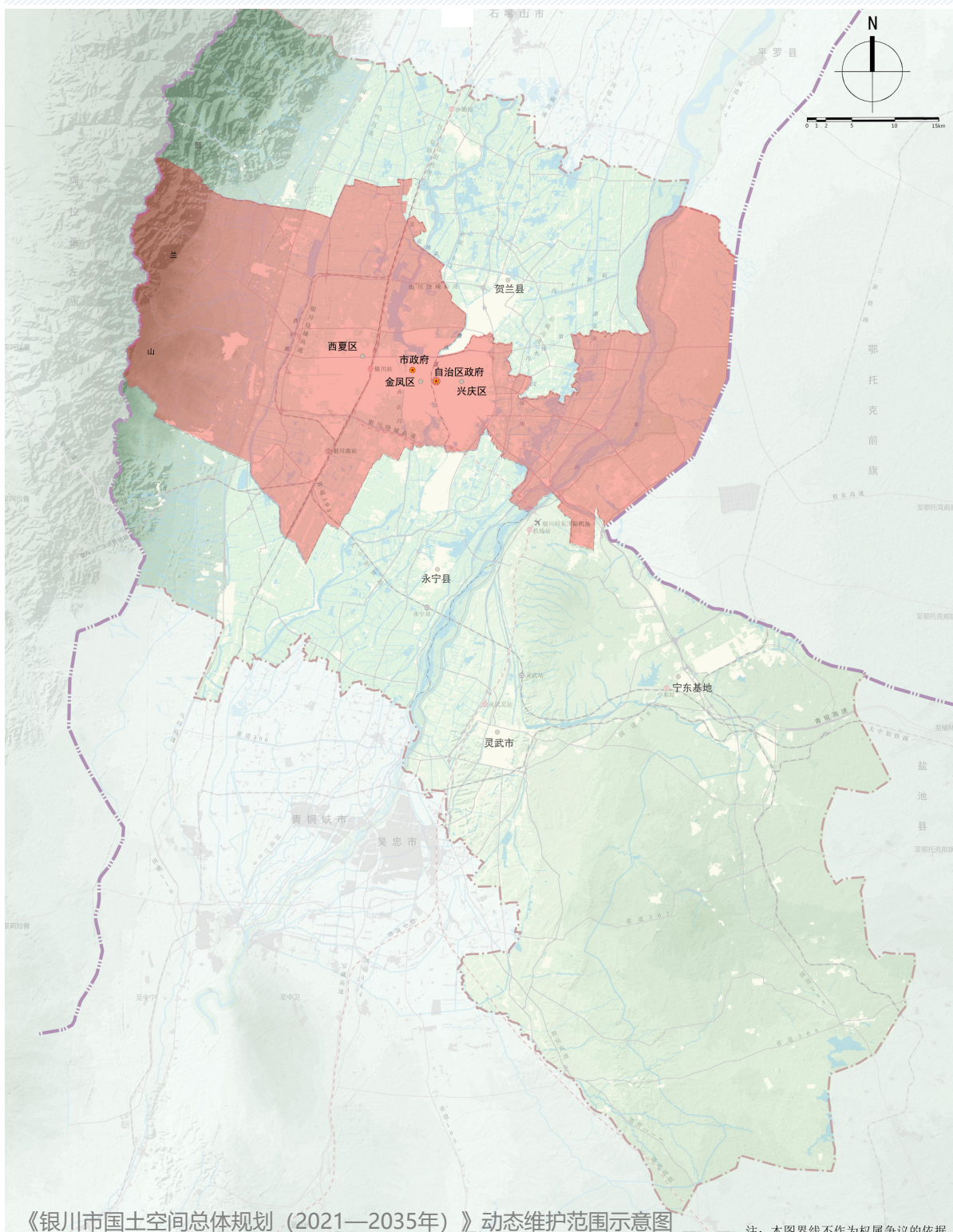
遵循规划总体目标，结合发展实际推动农业、生态、城镇空间功能布局正向优化，提升国土空间资源要素配置效率，推动规划落地实施。

### 坚持 数字赋能

全面依托国土空间规划“一张图”实施监督信息系统，支撑规划动态维护全流程的规范、高效、精准管理，实现国土空间治理效能持续提升。

# 1.3 动态维护内容及范围

动态维护核心范围为银川市市辖区（兴庆区、西夏区、金凤区），重点建设项目清单以市域为范围。



《银川市国土空间总体规划（2021—2035年）》动态维护范围示意图

注：本图界线不作为权属争议的依据。

## 2.三条控制线维护

### 永久基本农田

按照“数量不减少、质量生态有提升、布局更优化”的原则，正向优化耕地和永久基本农田。

在永久基本农田核实处置成果的基础上，衔接永久基本农田优化调整专项工作，同时保障基础设施工程落地实施，调整后市辖区永久基本农田面积37.78万亩，永久基本农田平均质量等别提升、连片度显著提高、碎小图斑数量大幅减少，耕地稳定性与生产能力进一步增强。

### 生态保护红线

按照“任务不减少、功能有提升、布局更完善”的原则，正向优化生态保护红线。

按照技术修正要求，通过精准校核空间数据、科学优化边界、系统梳理矛盾冲突，调出9.49公顷，同步调入9.49公顷，使生态保护红线空间布局与自然地理边界更加契合。

### 城镇开发边界

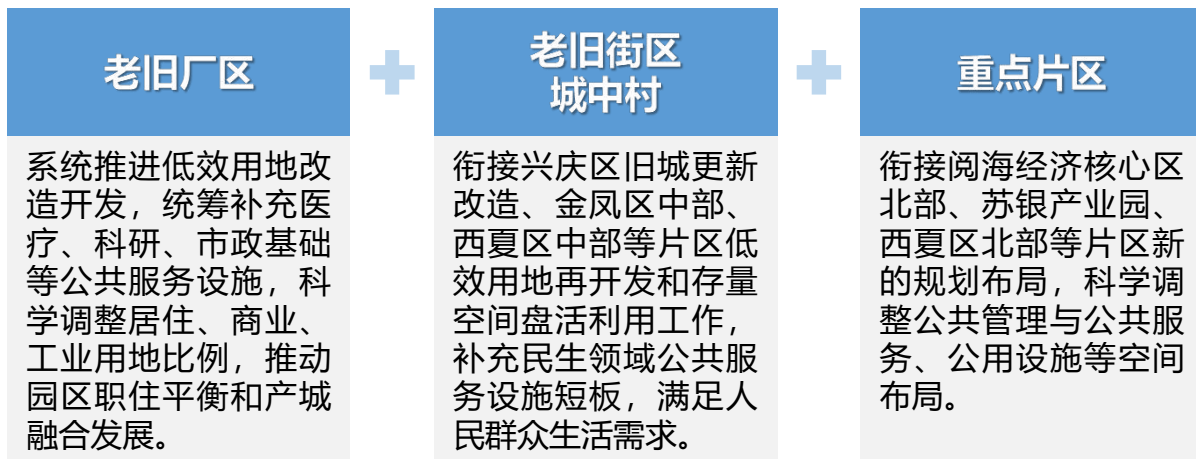
按照“总量不突破、布局更集聚、功能品质有提高”的原则，正向优化城镇开发边界。

遵循自然资源部《城镇开发边界管理办法（试行）》强化集中连片、节约集约要求，优化城镇建设用地布局，规范城镇开发边界调入调出。调入城镇开发边界181.65公顷，调出城镇开发边界181.65公顷，优化后未突破《规划》确定的城镇开发边界扩展倍数，15亩以下零星城镇开发边界图斑数量减少117处，进一步优化城镇功能布局，推动城镇集约紧凑发展。

# 3.中心城区规划布局维护

## 3.1中心城区用地布局维护

按照“总体格局稳定、空间结构优化、功能布局完善”的原则，在规划用地总面积不减少的前提下，重点聚焦老旧厂区、老旧街区/城中村、重点片区，正向优化中心城区用地布局。



## 3.2城市重要控制线维护

按照“总量不减少、布局更优化、功能有提升”的原则，结合用地审批情况及相关部意见，对城市绿线、城市蓝线和城市黄线进行正向优化。

### 绿线

对市政道路交通、公用设施等线性工程所涉及的“城市绿线”进行调整和修正，保障重点基础设施顺利落地；结合中心城区用地维护，联动维护“城市绿线”，补划边界清晰、生态功能完备的城市绿地，确保“城市绿线”总面积不减少、生态功能有提升。

### 蓝线

对市政道路交通、公用设施等线性工程涉及占用的“城市蓝线”进行调整和修正，保障重点基础设施落地；补划边界清晰、生态功能完备的河流水面与湖泊水面，确保“城市蓝线”总面积不减少、空间布局更优化、生态功能有提升。

### 黄线

对规划实施过程中，部分基础设施选址与规划用地布局发生变化的“城市黄线”，结合选址变化进行适应性调整；同时，结合用地布局联动维护“城市黄线”。维护后“城市黄线”面积保持不变。

# 4.规划分区维护

## 4.1市辖区规划分区

按照“整体协调、集中连片、完整联通”的原则，结合三条控制线正向优化，同步联动优化规划分区。

### 生态保护区

结合生态红线调整维护生态保护区，维护后比例不变。

### 农田保护区

结合永久基本农田调整维护农田保护区，维护后比例提升0.02%。

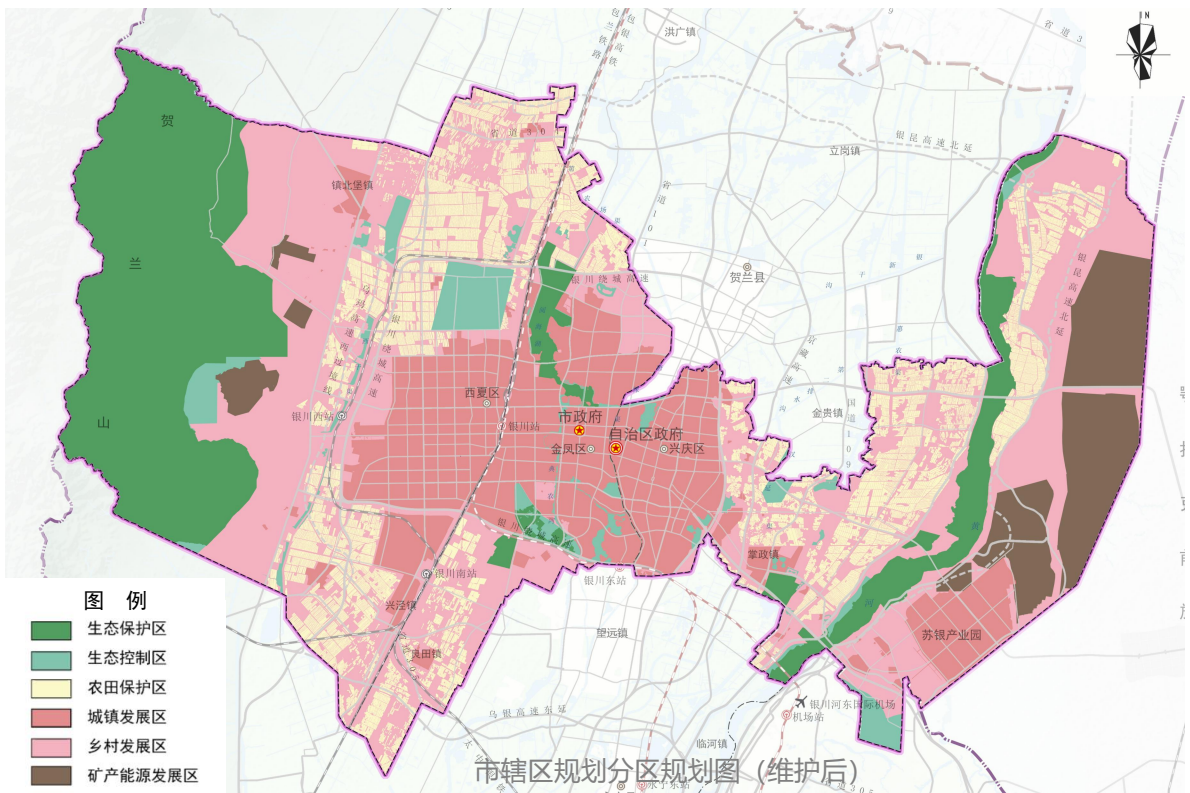
### 城镇发展区

结合城镇开发变化优化和项目安排维护城镇发展区，维护后比例降低0.49%。

### 乡村发展区

结合三线优化联动调整，维护后比例提升0.47%。

其他分区不涉及，规模占比未发生变化。



## 4.2 中心城区规划分区

结合中心城区规划用地布局优化，联动调整城镇集中建设区二级规划分区，推动各类空间功能协同衔接。

## 5.动态维护成效

### 成效1：强化发展支撑

通过充分对接各级各类“十五五”发展规划和专项规划，发挥国土空间规划的支撑保障作用，系统梳理146个重点项目增补清单，形成实施、延续、清退、增补的动态管理机制，有力保障了自治区、银川市“十五五”重大战略、重要产业和重点项目空间诉求，为重大项目落地实施夯实规划依据，提高了规划对经济社会发展的支撑性。

### 成效2：优化空间布局

通过衔接永久基本农田优进劣出，调出零星破碎、质量偏低、不符合划定要求地块，永久基本农田范围内5亩以下图斑数量减少、高标准农田占比提升0.47%、集中连片度进一步提高。通过技术修正生态保护红线边界，生态保护红线空间布局与自然地理边界更加契合。结合城市发展与重点片区新的规划诉求，进一步优化城镇开发边界布局，城镇开发边界对自治区和市级重点项目要素保障更加精准。

### 成效3：畅通规划传导

结合规划实施期间城市更新、低效用地再开发、闲置土地处置等存量用地盘活等工作，中心城区控制性详细规划编制情况，进一步优化中心城区规划用地安排和城市重要控制线布局，有效支撑老城区更新、经开区转型及苏银产业园等重点片区发展，加强了总体规划与专项规划的协调，以及对详细规划的指导与传导作用。