

# 镇北堡镇国土空间总体规划

(2024—2035年)

草案公示






# 前言

为深入贯彻落实《中共中央 国务院关于建立国土空间规划体系并监督实施的若干意见》决策部署，深化细化《银川市国土空间总体规划（2021—2035年）》，科学有序推动空间集聚开发、分类保护和综合整治，优化国土空间开发保护格局，合理配置资源和提升利用效率，促进国土空间治理体系和治理能力现代化，组织编制《镇北堡镇国土空间总体规划（2024—2035年）》（以下简称《规划》）。

《规划》是对镇北堡镇行政区域内国土空间开发、保护、利用、修复等工作的具体安排，是各类开发保护建设活动的基本依据，是编制详细规划（含村庄规划）和实施国土空间用途管制的重要依据。



注：本版本为公示稿，所有数据和内容以最终批复和公布为准。

# 目录

01 规划范围与期限

02 开发保护目标

03 国土空间总体格局

04 镇村体系和产业规划

05 生态修复和国土综合整治

06 支撑保障体系

07 镇区规划

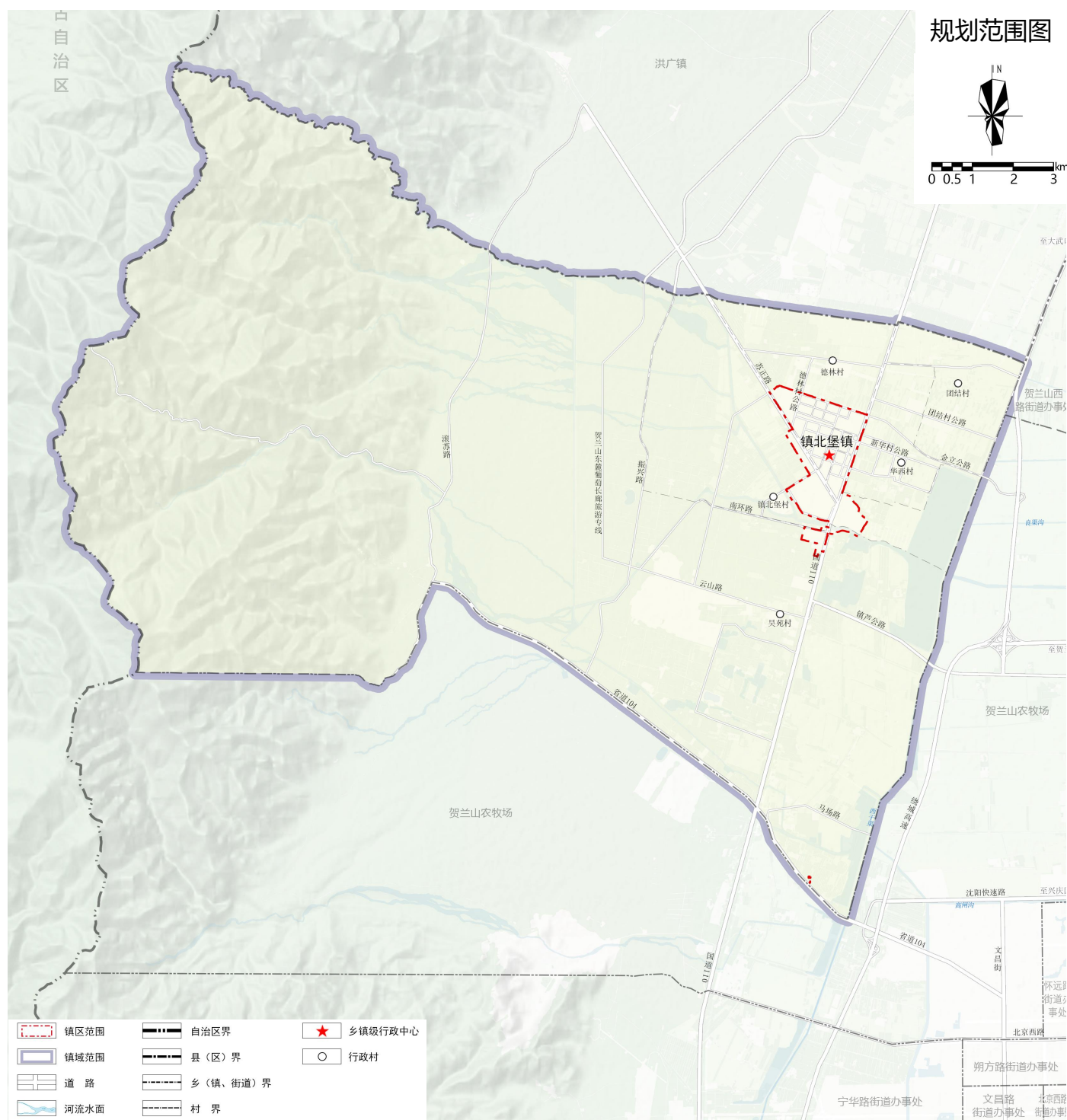
08 规划传导与实施保障

## 01 规划范围与期限

规划范围为镇北堡镇全域国土空间，包括德林村、华西村、镇北堡村、团结村、昊苑村5个行政村和华西社区。

规划层次分为镇域和镇区两个空间层次。

规划期限为2024—2035年，规划基期年为2023年，近期目标年为2030年，规划目标年为2035年。





## 02开发保护目标

### 人口规模与发展定位

规划到2035年，镇域常住人口规模约2.6万人，镇区常住人口规模约2万人。



中国葡萄酒旅游产业小镇

西北地区影视旅游重镇

自治区乡村振兴示范镇

## 国土空间开发保护目标

2  
0  
3  
0  
年

确保高质量完成耕地和永久基本农田保护目标任务；严守生态保护红线，生态环境质量明显改善；以新型城镇化为目标，人口和经济持续向重点开发区域有序集聚，城乡人居环境明显改善，民生短板加快补齐。

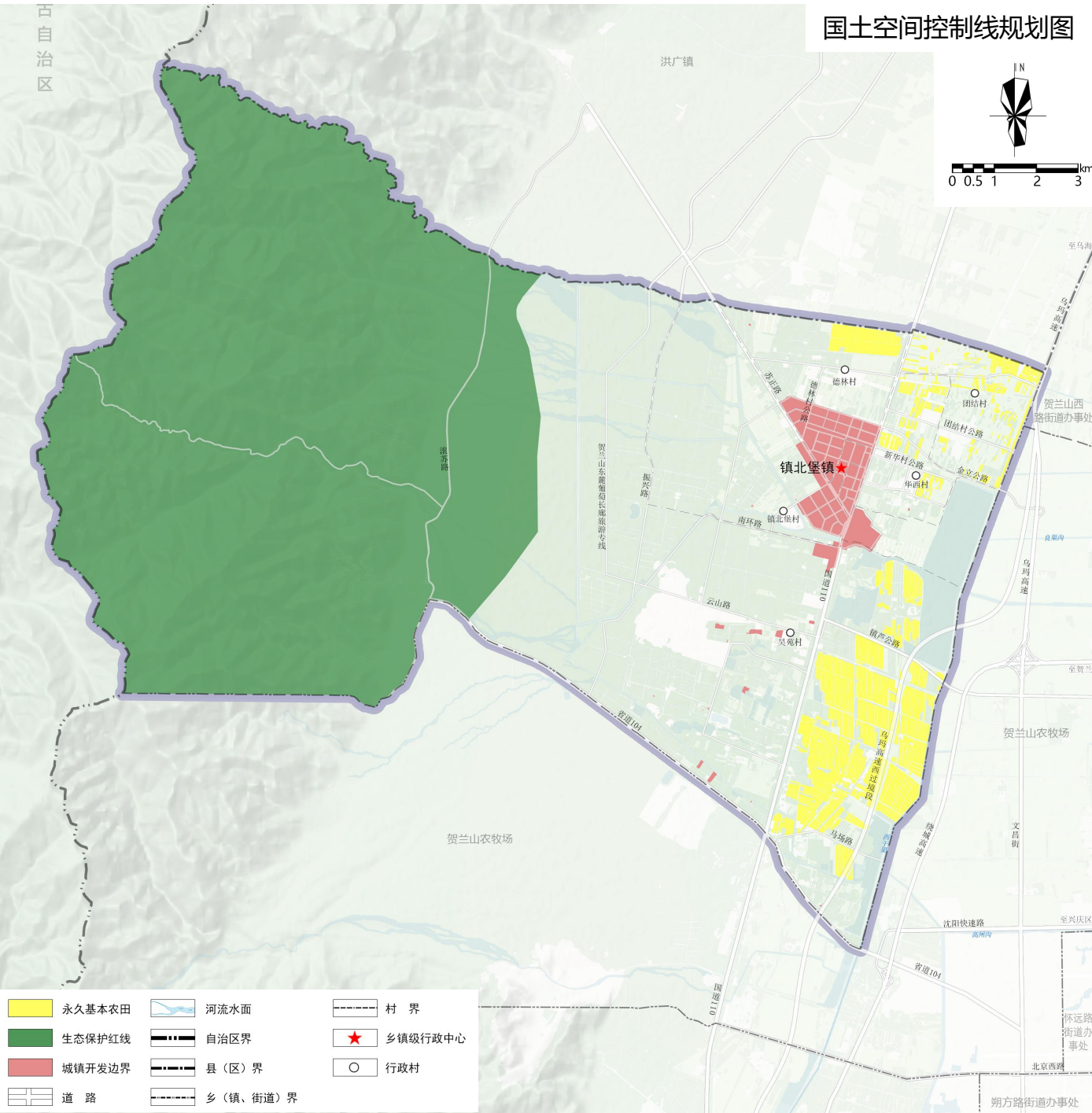
2  
0  
3  
5  
年

将地域文化资源转化为旅游产品，扩大影视文化、葡萄酒文化品牌产业的带动效应，聚焦文旅融合发展，切实做好旅游服务质量提升，推动全域旅游创建工作；资源要素配置更加合理，镇村格局整体成型，城乡融合发展更均衡；农村基础设施更加完善，城乡公共服务实现均等化；生态安全屏障更加牢固，绿色生产生活方式加快形成。

# 03国土空间总体格局

## 三线管控

耕地和永久基本农田	落实耕地保有量不低于3.02万亩，永久基本农田保护面积不低于1.71万亩。
生态保护红线	落实生态保护红线面积118.83平方千米。
城镇开发边界	落实城镇开发边界面积5.13平方千米。

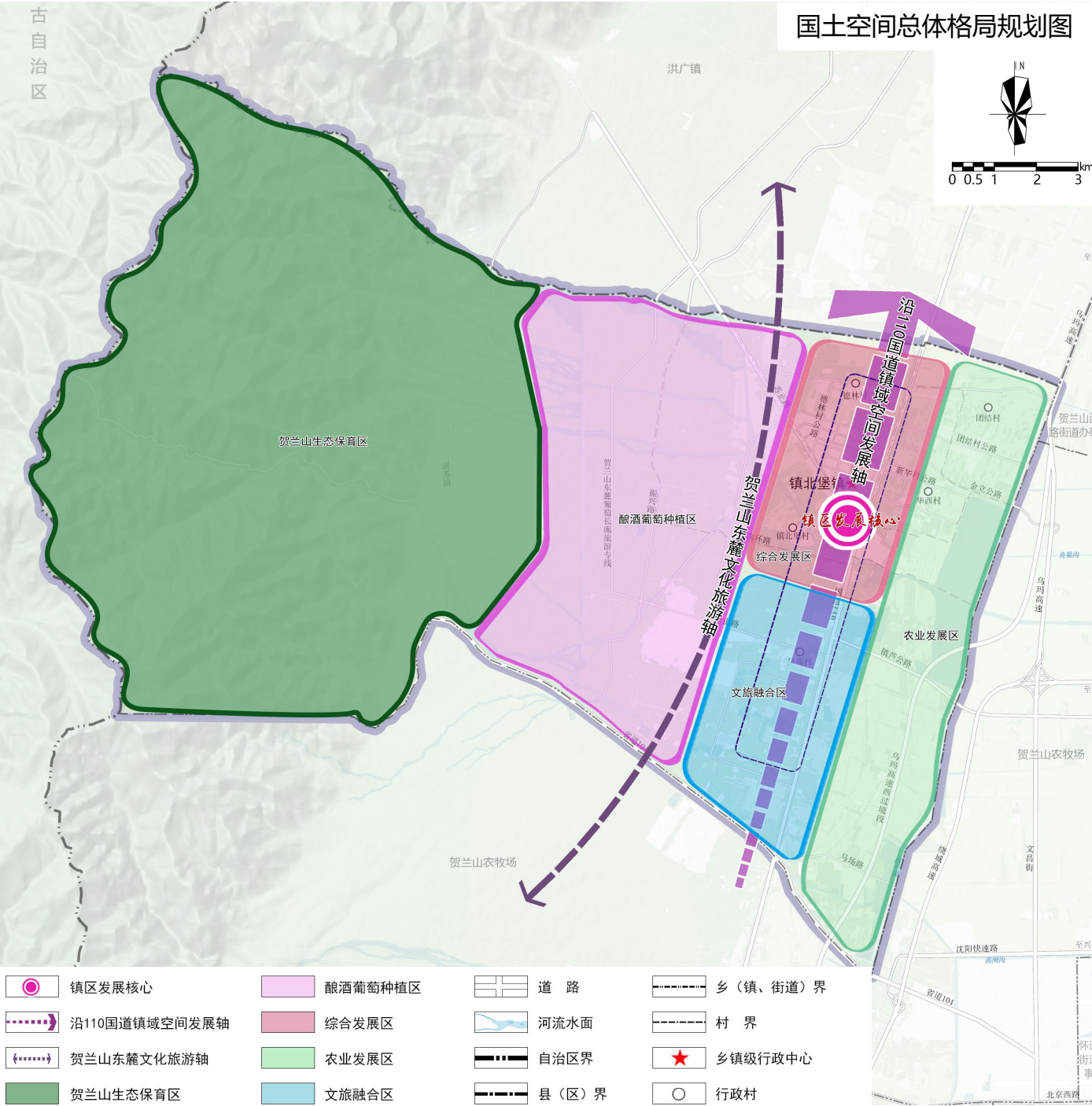


# 03国土空间总体格局

## 开发保护格局

形成“一核、两轴、五片区”的国土空间开发保护总体格局

一核	两轴	五片区		
镇区发展核心	沿110国道镇域空间发展轴；贺兰山东麓文化旅游轴	综合发展区	酿酒葡萄种植区	
		文旅融合区		贺兰山生态保育区
		农业发展区		



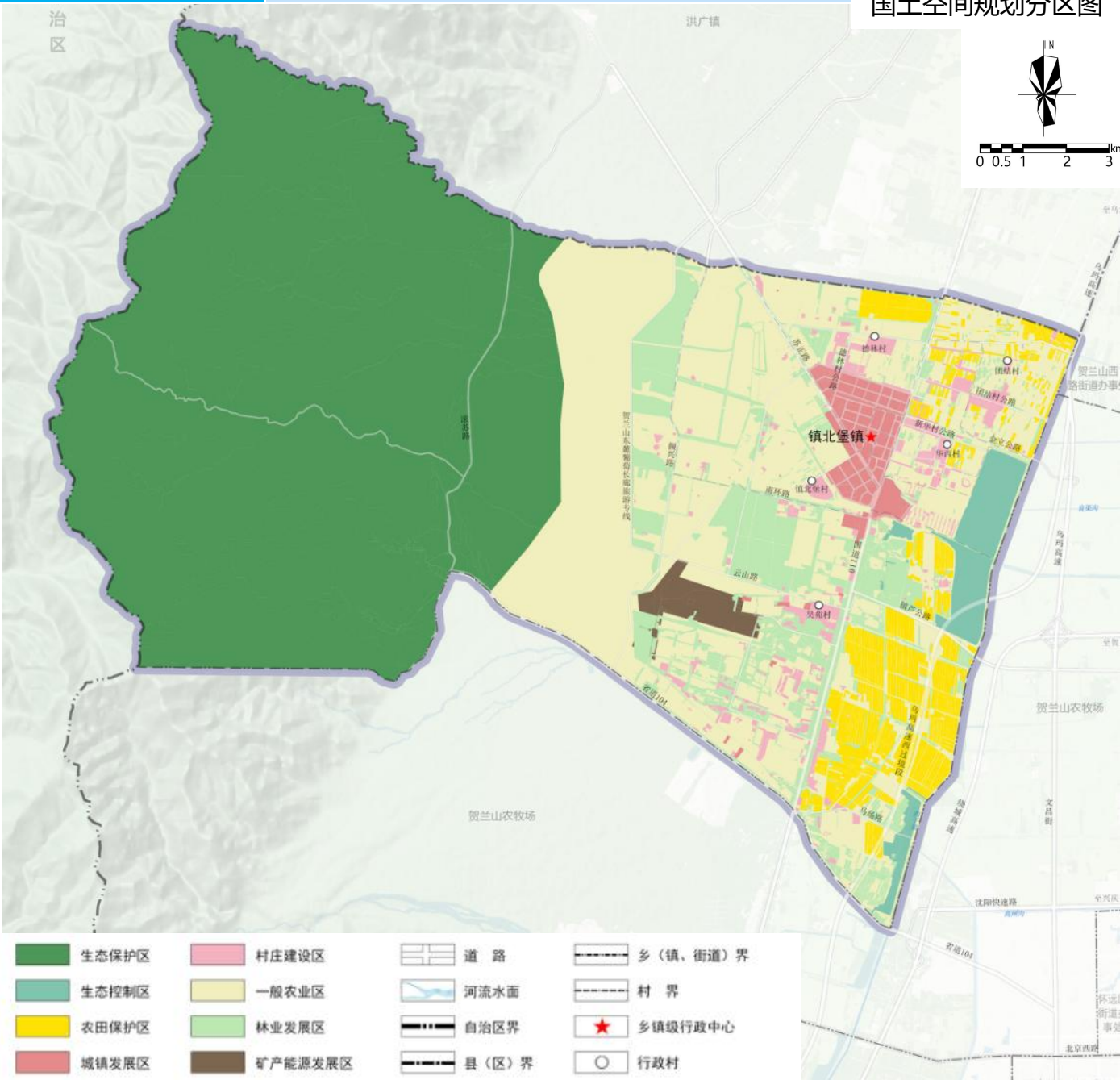


# 03国土空间总体格局

## 规划分区

生态保护区		具有特殊重要生态功能或生态敏感脆弱、必须强制性严格保护的区域。
生态控制区		需要予以保留原貌、强化生态保育和生态建设、限制开发建设的区域。
农田保护区		永久基本农田相对集中需严格保护的区域。
城镇发展区		城镇开发边界围合的范围，是城镇集中开发建设并可满足城镇生产、生活需要的区域。
乡村发展区	村庄建设区	城镇开发边界外，规划重点发展的村庄用地区域。
	一般农业区	以农业生产，满足人民群众对农产品的多元化需求为主的区域。
	林业发展区	以规模化林业生产和种植为主要利用功能的区域。
矿产能源发展区		主要布局在以采矿业及能源发展为主的区域。

国土空间规划分区图











# 05生态修复和国土综合整治

## 生态修复

◆ 通过森林草原修复，以解决生态退化问题为重点，恢复林草生态系统功能，提升镇域生态安全的保育和缓冲功能，增强防风固土和水源涵养能力。	山体林地修复
◆ 通过清淤疏浚、扩整断面、砌护边坡、加固扩容、布设防汛抢险道路，恢复沟道行洪能力，提升沟道生态环境和行洪能力。	水域湿地修复
◆ 通过矿山生态修复，提升矿山及周边生态环境质量和水土保持能力。	矿山生态修复
◆ 按照自治区下达年度计划有序实施，带图斑落实西夏区造林绿化任务。	国土绿化

## 国土综合整治

农用地整治	<ul style="list-style-type: none"><li>◆ 通过高标准农田建设，力争将镇域内的永久基本农田全部建设为高标准农田。</li><li>◆ 通过中低产田提质改造，全面开展农田基础设施建设，提升耕地产能。</li></ul>
村庄建设用地整治	◆ 通过村庄建设用地复垦，依法依规引导零散建筑和闲置建筑整理，将拆除区域整理为耕地、园地等农用地。
未利用地整治	◆ 通过未利用地整治，在不破坏生态环境的前提下，因地制宜开展未利用地整治。

# 06支撑保障体系

## 历史文化保护

### 落实历史文化资源及历史文化保护线

- ◆ 落实全国重点文物保护单位1处：明长城（银川段）；
- ◆ 落实自治区级文物保护单位3处：滚钟口西夏遗址、镇北堡古城址（明城）和镇北堡古城址（清城）；
- ◆ 落实银川市文物保护单位4处：克马伦丁长老拱北、滚钟口建筑群、朱峰沟摩崖造像、朱峰沟喇嘛塔；
- ◆ 落实尚未核定公布为文物保护单位的不可移动文物点：镇木关西夏遗址、大口子沟烽火台、大口子沟西夏遗址等。

## 综合交通体系

**公路。**对外交通构成“五横四纵”体系，重点加强交通设施建设与管理，保证主线车流连续通畅，形成镇北堡镇畅游交通网络。

五横	金立公路、镇芦路、云山路、省道104、苏正路
四纵	国道110、振兴路、旅游大道、滚苏路

**农村公路。**以高质量推进“四好农村路”建设为主线，进一步加强农村公路规划建设，构建便捷高效的地方经济干线网络和普惠公平的乡村公路网络。

**公共交通。**以满足城乡居民中长距离出行需求为主，完善城乡公交站点布设，确保公交服务覆盖农村主要区域。










# 06支撑保障体系

## 公共服务体系

构建“镇区一村/组”两级社区生活圈	
镇区层级	综合考虑规划人口和生活圈服务半径，遵循方便居民、利于慢行、相对集中、适度均衡的原则，公共服务设施优先布局在人口密集、公共交通方便的地区，增加可达性。
村/组层级	结合乡村生产生活及出行休闲习惯统筹布局公共服务设施，优化现有公共服务设施，围绕现状公共空间、公交站点、特色公建、古树名木等打造村级公共活动中心，满足村民就近使用需求，并注重相邻村庄之间错位配置和共享使用。

## 市政基础设施

	<b>给水。</b> 对现有泵站、管道等基础设施提升改造，并且对主要管理环节配置自动化监控和入户端智能水表。
	<b>排水。</b> 镇区及邻近镇区的集中居民点生活污水排入污水处理厂，未覆盖居民点建设小型污水处理系统。
	<b>电力。</b> 电源为35kV华西变电所，规划进行扩容改造，构建片区高标准、高稳定性、高安全性的电源供电。
	<b>通信。</b> 通信线路基本实现埋地敷设。重点区域道路通信管道100%覆盖,镇区5G网络全域覆盖，同步规划建设换电柜、充电桩等智慧能源。
	<b>供热。</b> 改造镇区现状燃煤锅炉房，农村地区实施清洁取暖能源全替代，支持农户合理选择空气源热泵热水机取暖。
	<b>燃气。</b> 镇北堡镇气源由银川至石嘴山输气管道提供，在镇北堡镇设有调压站一座。远期增加新小线调压站作为气源点。
	<b>环卫。</b> 居民点生活垃圾统一运送至镇北堡镇垃圾中转站或昊苑村垃圾中转站。行政村结合村委会、文化广场等设置水冲式公共厕所。

# 06支撑保障体系

## 综合防灾减灾



### 防洪排涝

镇北堡镇镇区防洪标准50年一遇，乡村地区防洪标准20年一遇，镇区排涝标准10年一遇。规划期内加快贺兰山东麓西夏区镇北堡镇段防洪体系配套完善工程建设。



### 消防体系

规划镇北堡镇纳入银川市消防体系，镇北堡镇森林消防站与林业、公安、消防等部门协同合作，形成联防联控机制，共同维护森林生态安全。



### 抗震避难

镇北堡镇抗震设防烈度为Ⅷ度，规划将镇域内文化广场、学校操场等空地纳入避震疏散场地。农村地区选择地势平坦的田地、绿地等空地作为避震疏散场地。



### 地质灾害防治

对镇域范围内泥石流、洪水等地质灾害隐患点采取针对性治理工程。地质灾害高风险区内以地质灾害隐患险情等级大小确定防治措施。



### 应急保障

推进镇村建立紧急、短期、长期应急避难场所，逐步完善应急避难场所功能区划和基础配套设施。



# 07镇区规划

## 镇区道路

五横

北环路、格莉其路、源石路、镇北堡路、苏正路

五纵

德林村公路、贺兰山街、瑞信街、华西街、国道110



# 07镇区规划

## 镇区公共服务设施

覆盖镇区、功能完善、全龄友好

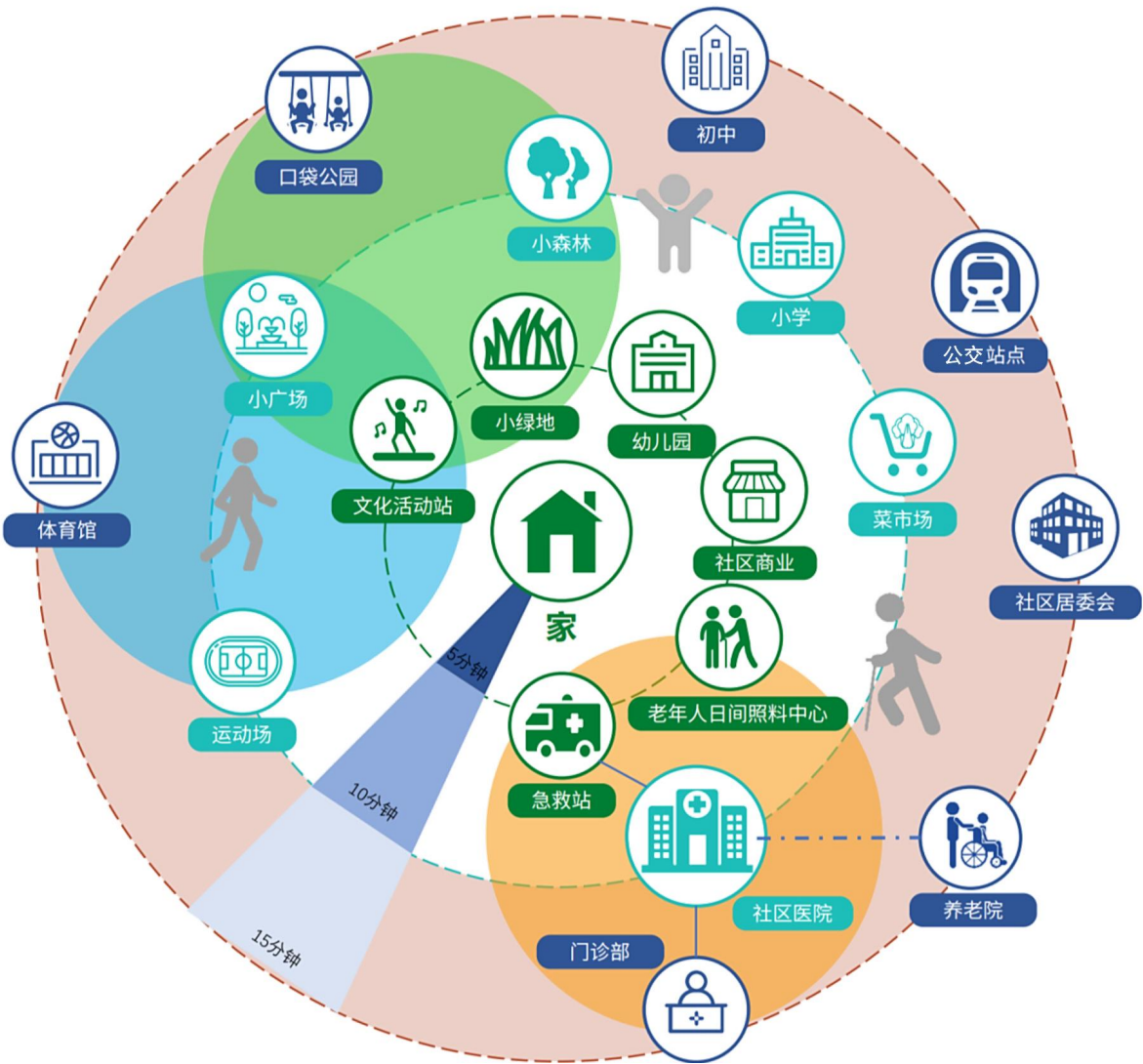
- ◆ 落实上位规划确定的公共服务设施引导要求，综合考虑规划人口和生活圈服务半径，规划构建覆盖镇区、功能完善、全龄友好的公共服务设施体系。

共商社区需求

共建社区家园

共享建设成果

共绘规划蓝图



十五分钟生活圈示意图

# 08规划传导与实施保障

## 规划传导

### 城镇开发边界内详细规划

详细规划应严格落实本规划确定的底线约束和各类刚性管控要求，明确地块容积率、建筑高度、建筑密度、绿地率等管控指标，作为出具出让地块规划条件的依据。

### 城镇开发边界外村庄规划

村庄规划应严格落实本规划确定的底线约束和各类刚性管控要求，按照规划提出的交通设施、基础设施、公共服务设施、公共安全与防灾减灾等配置要求，明确设施配置规模及体量等建设要求，确定土地用途分类，提出村庄风貌引导等内容，作为实施乡村地区国土空间用途管制、核发乡村建设项目规划许可、进行各类建设等的法定依据。

## 保障措施

强化组织保障

保障项目实施

注重规划评估

加强社会参与