

# 兴泾镇国土空间总体规划

(2024-2035年)

草案公示





# 前言

为深入贯彻落实《中共中央 国务院关于建立国土空间规划体系并监督实施的若干意见》决策部署，细化深化《银川市国土空间总体规划（2021—2035年）》，科学有序推动空间集聚开发、分类保护和综合整治，优化国土空间开发保护格局，合理配置资源和提升利用效率，促进国土空间治理体系和治理能力现代化，组织编制《兴泾镇国土空间总体规划（2024—2035年）》（以下简称《规划》）。

《规划》是对兴泾镇行政区域内国土空间保护、开发、利用、修复等工作的具体安排，是编制详细规划（含村庄规划）实施国土空间用途管制的重要依据。

注：本版本为公示稿，所有数据和内容以最终批复和公布为准。

# 目录

01 规划范围与期限

02 开发保护目标

03 国土空间总体格局

04 镇村体系和产业规划

05 生态修复与国土综合整治

06 支撑保障体系

07 镇区规划

08 规划传导与实施保障



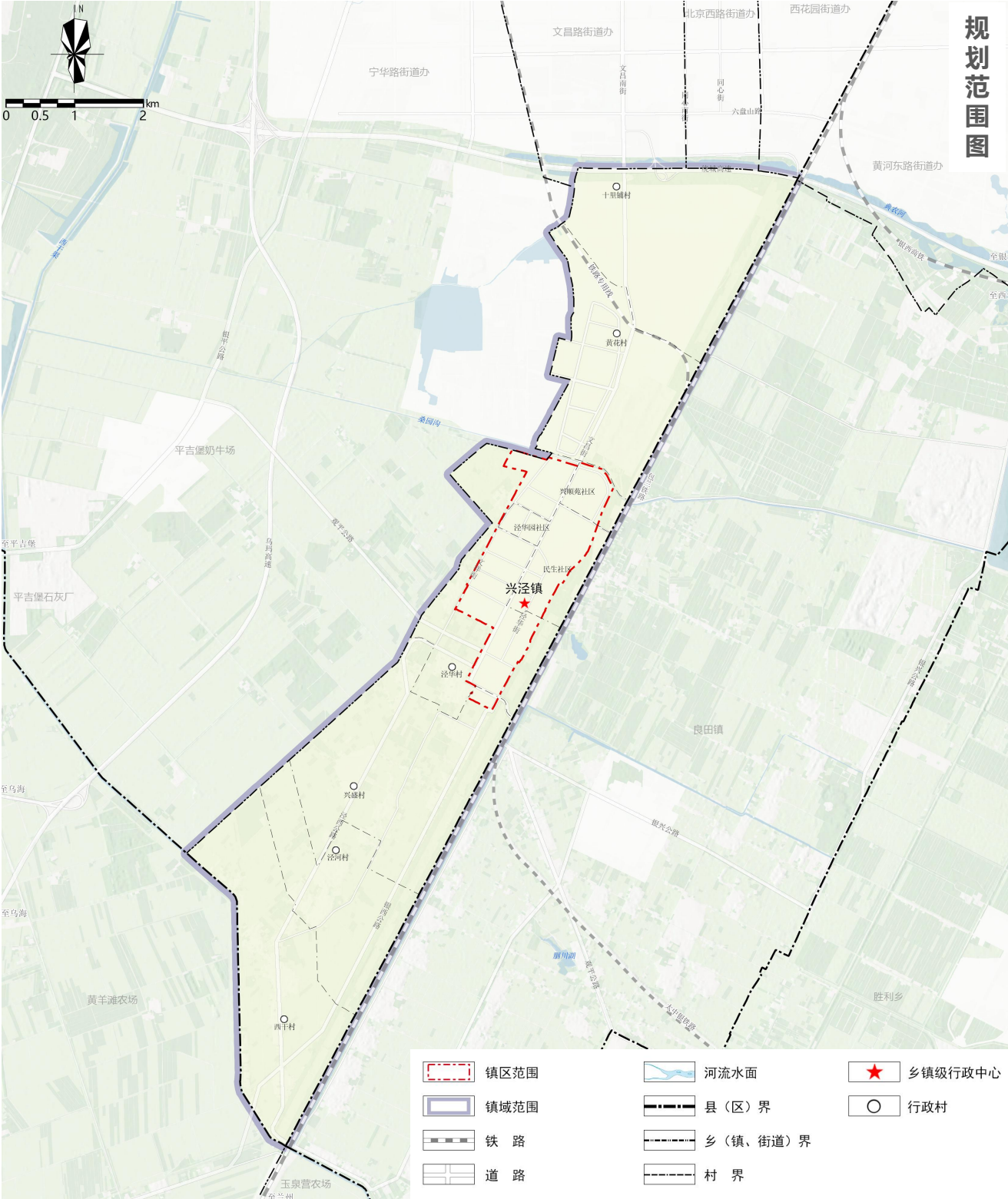


# 01 规划范围与期限

**规划范围**为兴泾镇全域国土空间，辖十里铺村、黄花村、泾华村、兴盛村、泾河村、西干村6个行政村。

**规划层次**分为镇域和镇区两个空间层次。

**规划期限**为2024—2035年，规划基期年为2023年，近期目标年为2030年，规划目标年为2035年。





# 02开发保护目标

**目标定位** 规划至2035年，镇域常住人口规模约3.6万人，镇区常住人口规模约2.3万人。



## 国土空间开发保护目标

### 2030年

农业用地布局进一步优化，国土综合整治有序推进，耕地质量逐步提升，绿色农产品供给持续增强，城乡生态环境持续改善，城乡一体化持续推进，民生短板基本补齐，优化空间布局，承接银川市主城区功能，人口集疏有序推进，新型城镇化建设成效凸显。统筹发展和安全韧性更加有力，镇域安全体系基本建成。

### 2035年

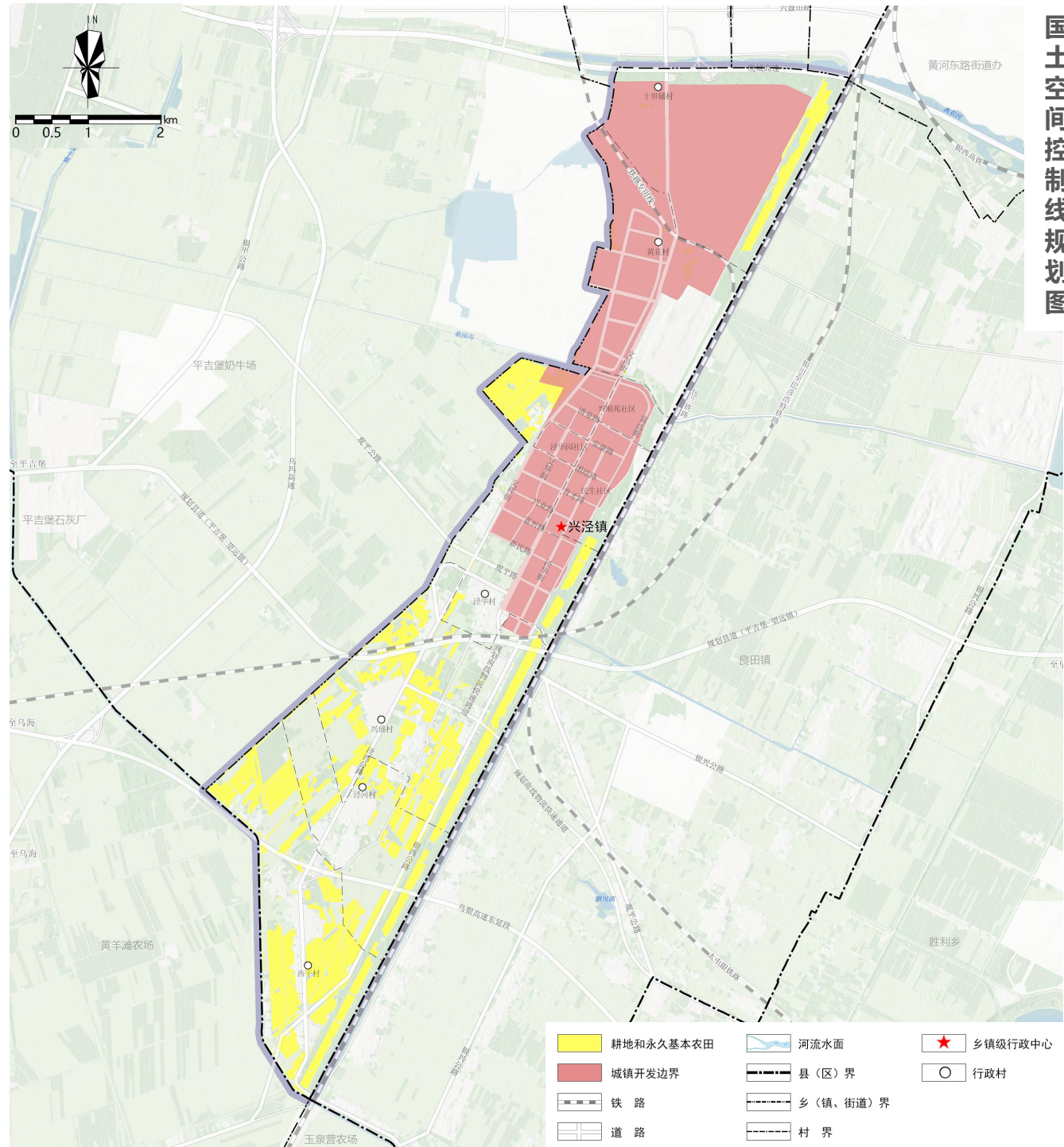
耕地和永久基本农田保护责任全面落实，生态环境治理成效显著，生态系统稳定性不断增强，基础配套服务设施优化提升，城镇生活垃圾回收利用率达到50%，农村生活垃圾处理率达到100%，等级医院覆盖率达到100%，消防设施覆盖率达到100%。城乡发展更加协调，村庄布局更加合理，土地使用集聚节约，城镇化水平显著提升。



# 03国土空间总体格局

## 三条控制线

落实耕地保有量
耕地保有量面积不低于 <b>0.85万亩</b>
落实永久基本农田
永久基本农田面积不低于 <b>0.60万亩</b>
落实城镇开发边界
城镇开发边界面积为 <b>11.16平方千米</b>



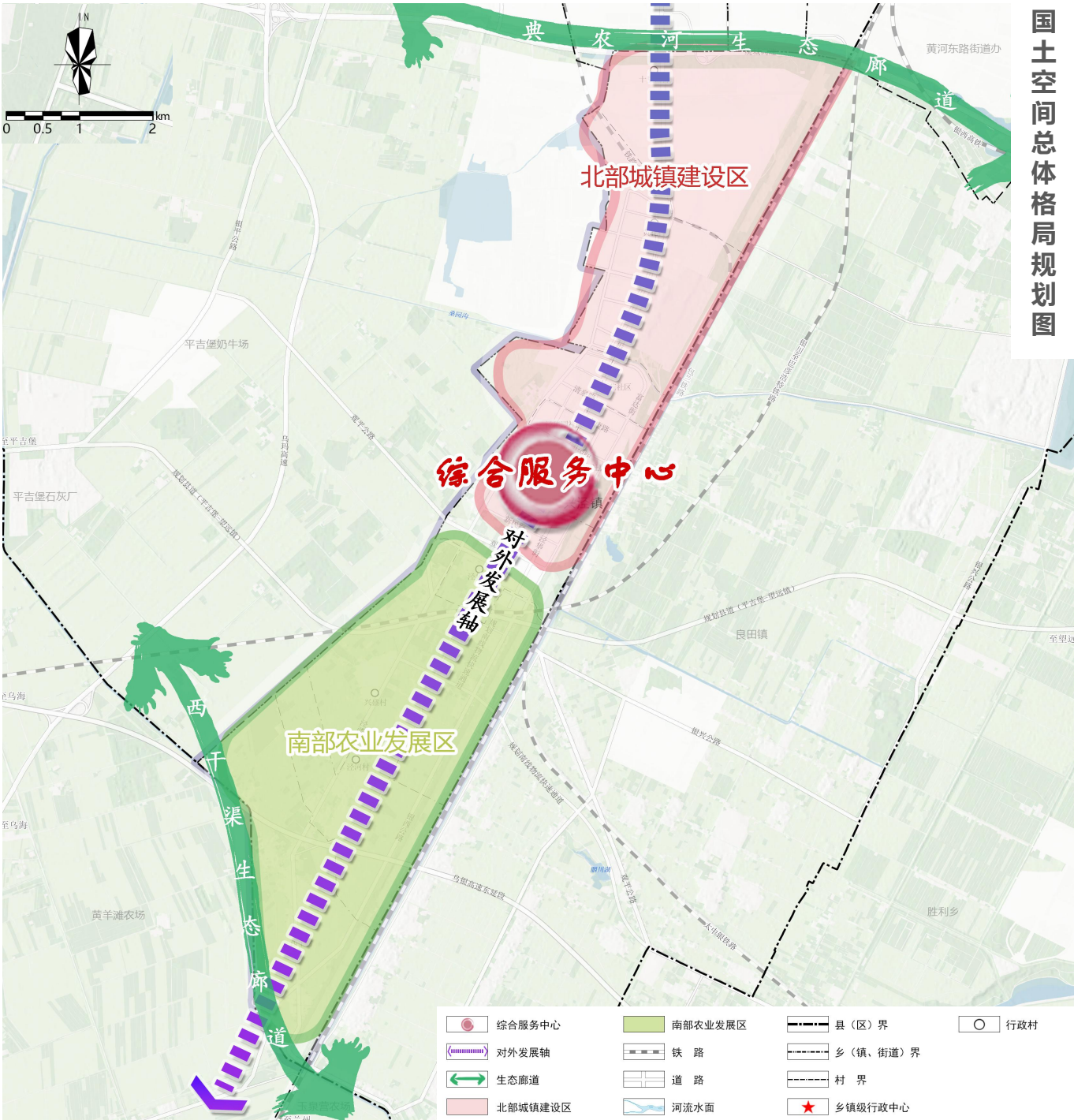
国土空间控制线规划图



# 03 国土空间总体格局

## 开发保护格局

- 一心  
兴泾镇镇区，是镇域集生产生活、公共服务、商品贸易等于一体的**综合服务中心**。
- 三轴  
沿文昌街南北向**对外发展轴**，沿典农河（银川绕城高速）和西干渠形成的两条**蓝绿生态廊道**。
- 两区  
北部**城镇建设区**，南部**农业发展区**。

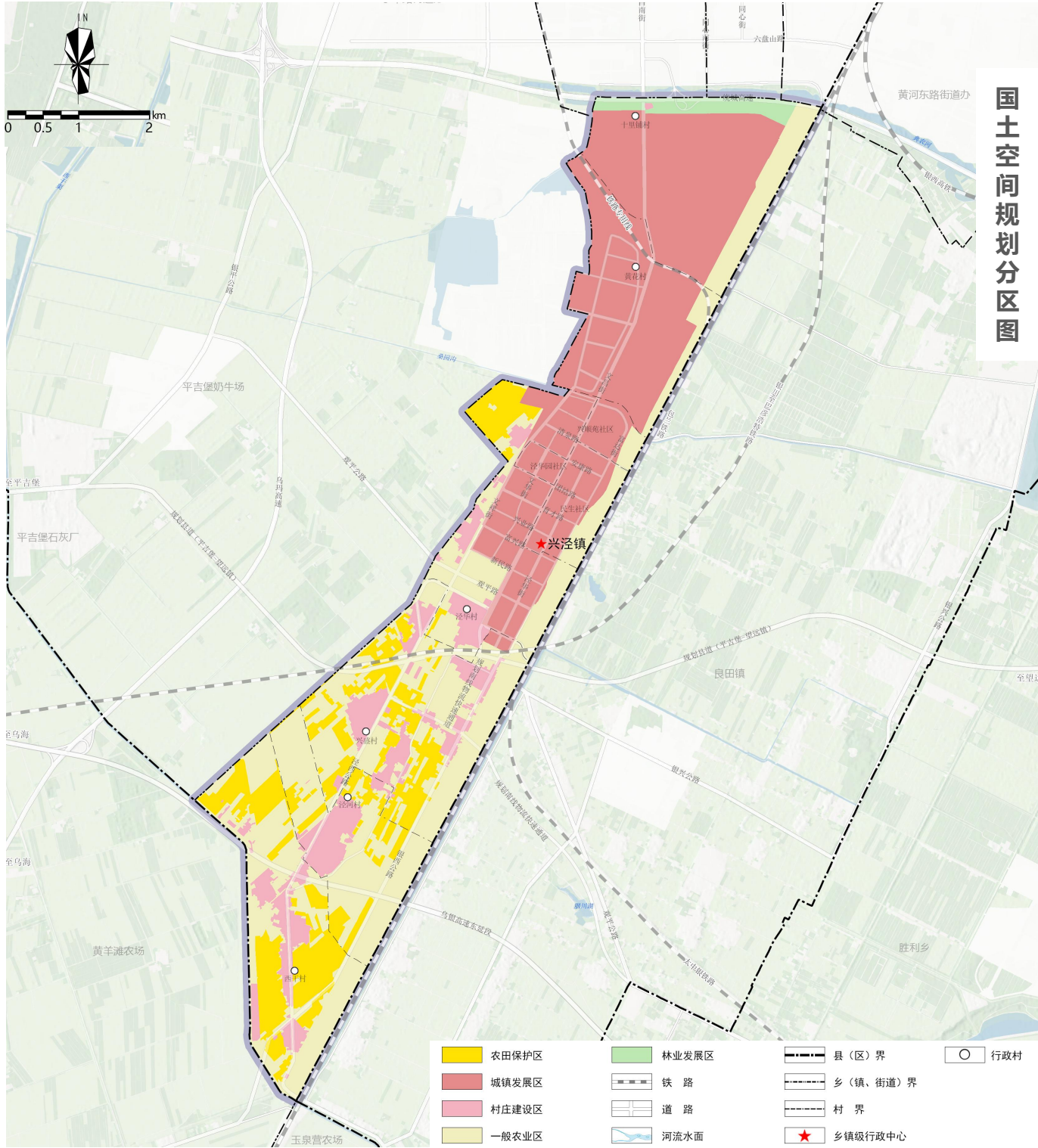




# 03 国土空间总体格局

## 规划分区

农田保护区		永久基本农田相对集中需严格保护的区域。
城镇发展区		城镇开发边界围合的范围，是城镇集中开发建设并可满足城镇生产、生活需要的区域。
乡村发展区	村庄建设区	城镇开发边界外，规划重点发展的村庄用地区域。
	一般农业区	以农业生产，满足人民群众对农产品的多元化需求为主的区域。
	林业发展区	以规模化林业生产和种植为主要利用功能的区域。





# 04镇村体系和产业规划

## 镇村体系

构建“镇区—中心村—基层村”的三级镇村体系



规模等级	个数	名称	发展方向
镇区	1	泾华村 (2、3组)	发挥镇区引导作用，带动乡村发展。
中心村	1	兴盛村	改造提升基础设施，吸引周边农村人口就近在村内就业和集聚
基层村	3	西干村 泾河村 泾华村 (1、4、5、6组)	重点保障基本民生需要，强化产业发展



# 04镇村体系和产业规划

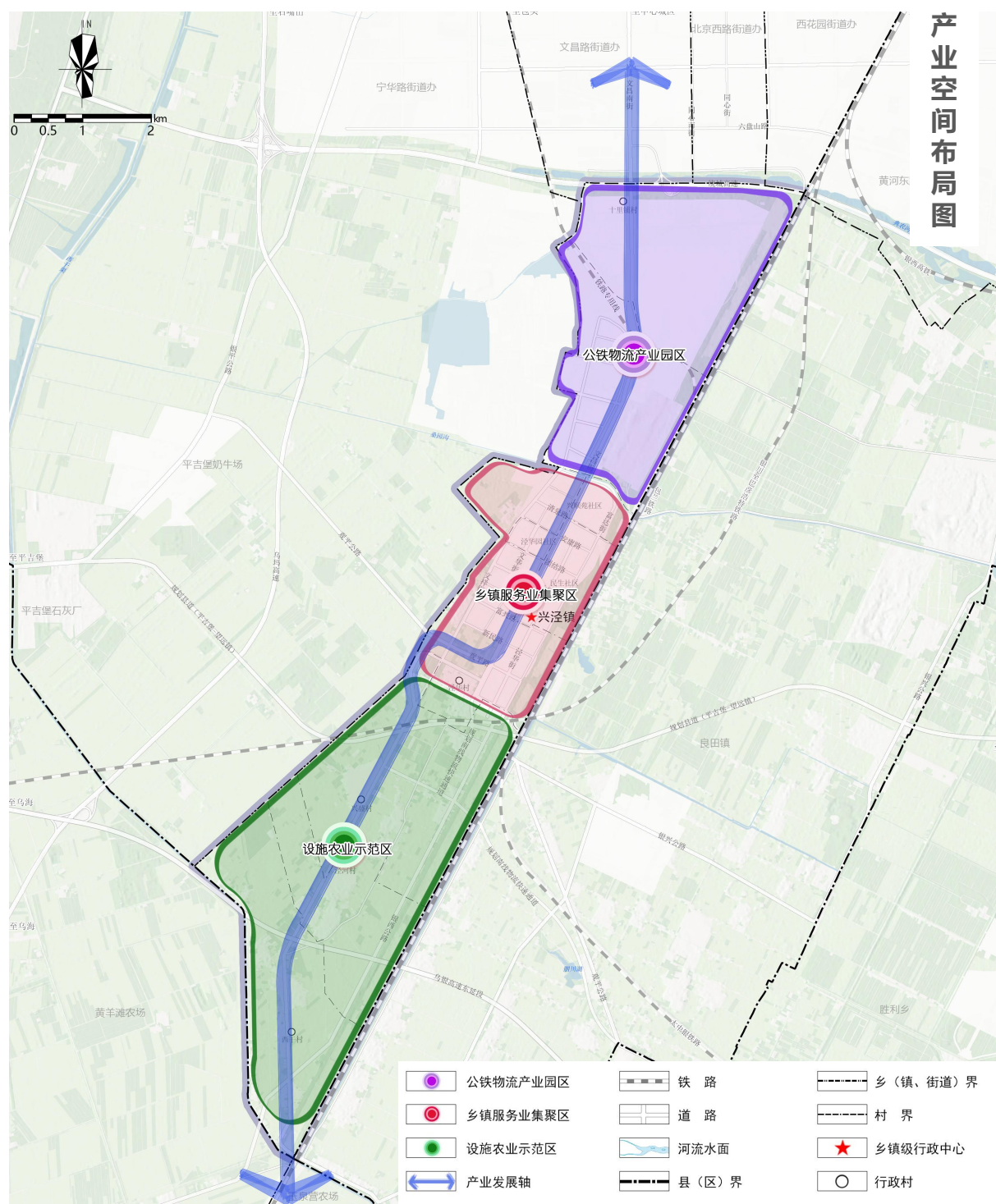
## 产业规划

通过梳理产业发展现状、产业发展优势，按照一、二、三产融合发展途径优化镇域产业体系，促进乡村振兴发展。

### 形成“一轴三片区”的产业发展结构

一轴：依托南北向交通干路文昌街作为产业发展轴

三片区：公铁物流产业园区、乡镇服务业集聚区、设施农业示范区





## 05生态修复与国土综合整治

### 生态修复

**林草修复。**主要分布在绕城高速南侧，重点进行植被增补，环境治理提升。以解决生态退化问题为重点，实施林草补植补造、林木保护，恢复林草生态系统功能。

**水域湿地修复。**主要包括西干渠、桑园沟、二支沟等。重点治理提升水质，建立防护林和缓冲带，清淤疏浚，加强生态护坡，种植水生植物。

### 国土综合整治

**农用地整理。**规划期内进行耕地提质改造，逐步把分布在西干村、泾河村和兴盛村的永久基本农田全部建设成高标准农田。优化耕地灌排设施，提升耕地效益。

**建设用地整理。**加强整治闲置和低效用地，有序开展农村宅基地复垦以及其它低效建设用地整理。



# 06支撑保障系统

## 综合交通规划

### 构建外联内畅的综合交通体系

落实区域重大交通基础设施建设，从区域连通、内部优化、农村道路完善、城乡公交一体化等方面，构建外联内畅的综合交通体系。

构建“四横三纵”对外交通体系：

**四横：**观平路、银川绕城高速、乌银高速和镇区南侧规划县道

**三纵：**文昌街、银川至青铜峡车站公路和南线物流快速通道

## 公共服务设施规划

### 构建“镇区-村/组”两级生活圈

**镇区层级：**完善现状公共服务设施，将功能关联度高的公共服务设施集中布局，促进公共服务设施与商业服务业用地混合布局，倡导医养结合、文体结合。

**村/组层级：**围绕现状公共空间、公交站点、特色公建等打造村级公共活动中心，为适应乡村地区产业发展和生活品质需求的变化，使各类服务空间功能、类型和规模进行弹性转换，合理增设。



## 06 支撑保障系统

### 完善市政基础设施

**给水：**保障城镇供水工程建设，保障农业灌溉用水，优化加强农村生活用水设施建设。



**排水：**构建系统完备的污水处理体系，提升城镇污水处理能力。合理预测城乡污水量，建设集中管网，将收集污水排至银川市第九污水处理厂。



**电力和供热：**依托现状35kV变电站，完善镇域电网结构，优化电力设施空间布局。积极推进城镇集中供热，推广清洁能源设施建设，维护天然气管道设施，保障供气安全。



**环卫：**推进“户分类、村收集、镇转运”的城乡环卫一体化建设，合理增设环卫站和垃圾转运站。



## 06 支撑保障系统

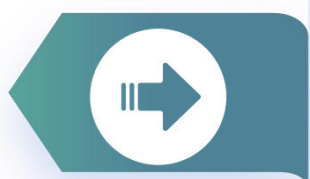
### 构建安全韧性的防灾减灾体系



**医疗卫生：**规划镇政府作为兴泾镇防灾应急指挥中心，兴泾镇卫生院作为公共卫生突发事件的管理指挥中心。建立公共卫生突发事件医疗应急救援队伍，提高卫生防疫响应能力。



**消防防灾：**保证合理的建筑间距，建筑中消防设备的设置应符合消防规范。镇域合理增设消防站，保障消防通道的畅通，加强城镇韧性。



**防洪排涝和抗震设防：**镇村防洪标准为20年一遇，镇区排涝标准为10年一遇，抗震设防烈度为Ⅳ度。学校、医院、商业综合体等人口密集场所适度提高设防建设。规划构建“紧急—短期—长期应急避难场所”体系，逐步完善应急避难场所功能区划和基础配套设施。

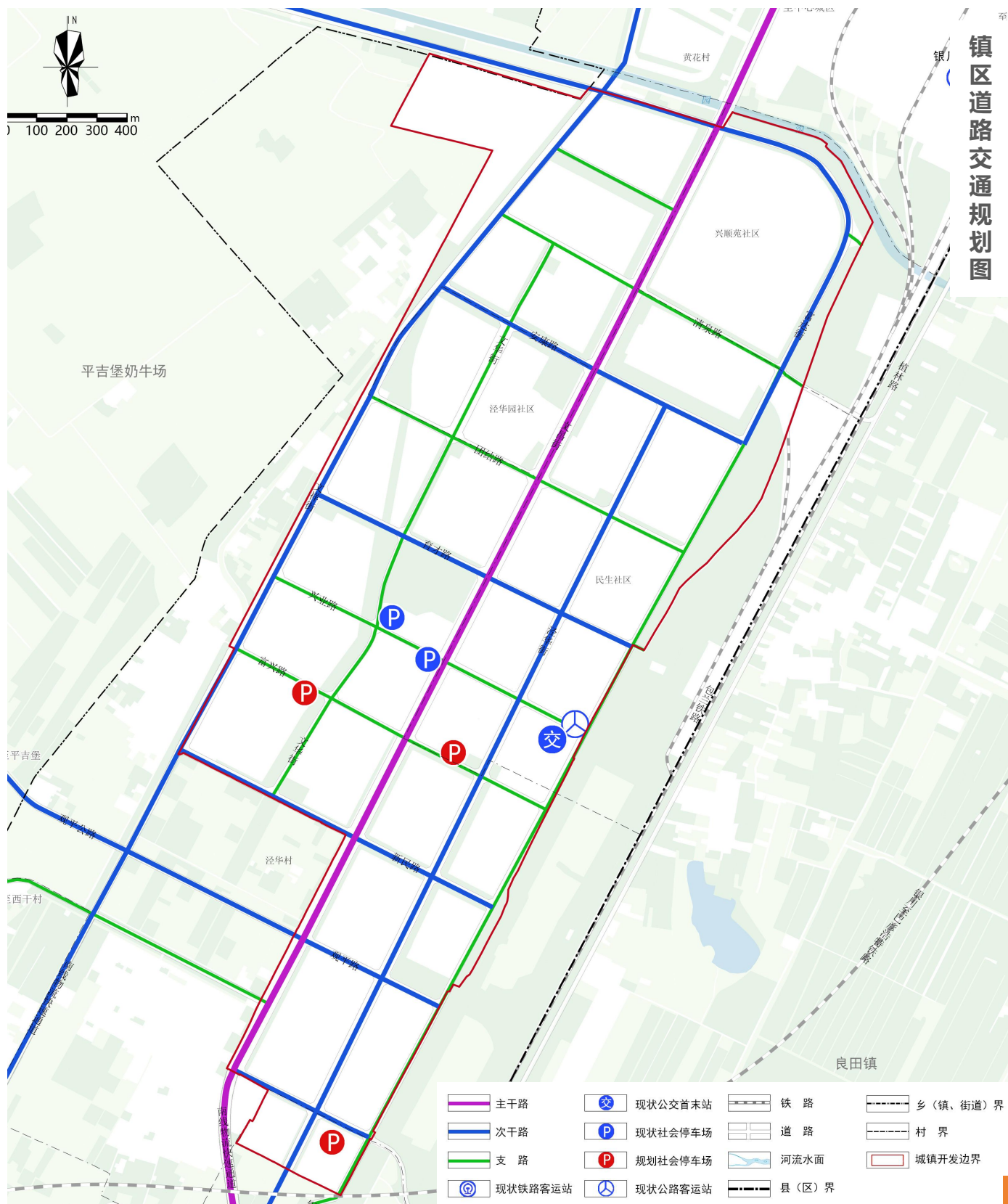


# 07镇区规划

## 优化镇区交通组织

形成“三纵五横”的路网结构。

积极融入银川市中心城区公共交通，提倡公交先行。构筑网络化的小城镇慢行系统，新建四级客运站，增设停车场，缓解商业区停车压力。

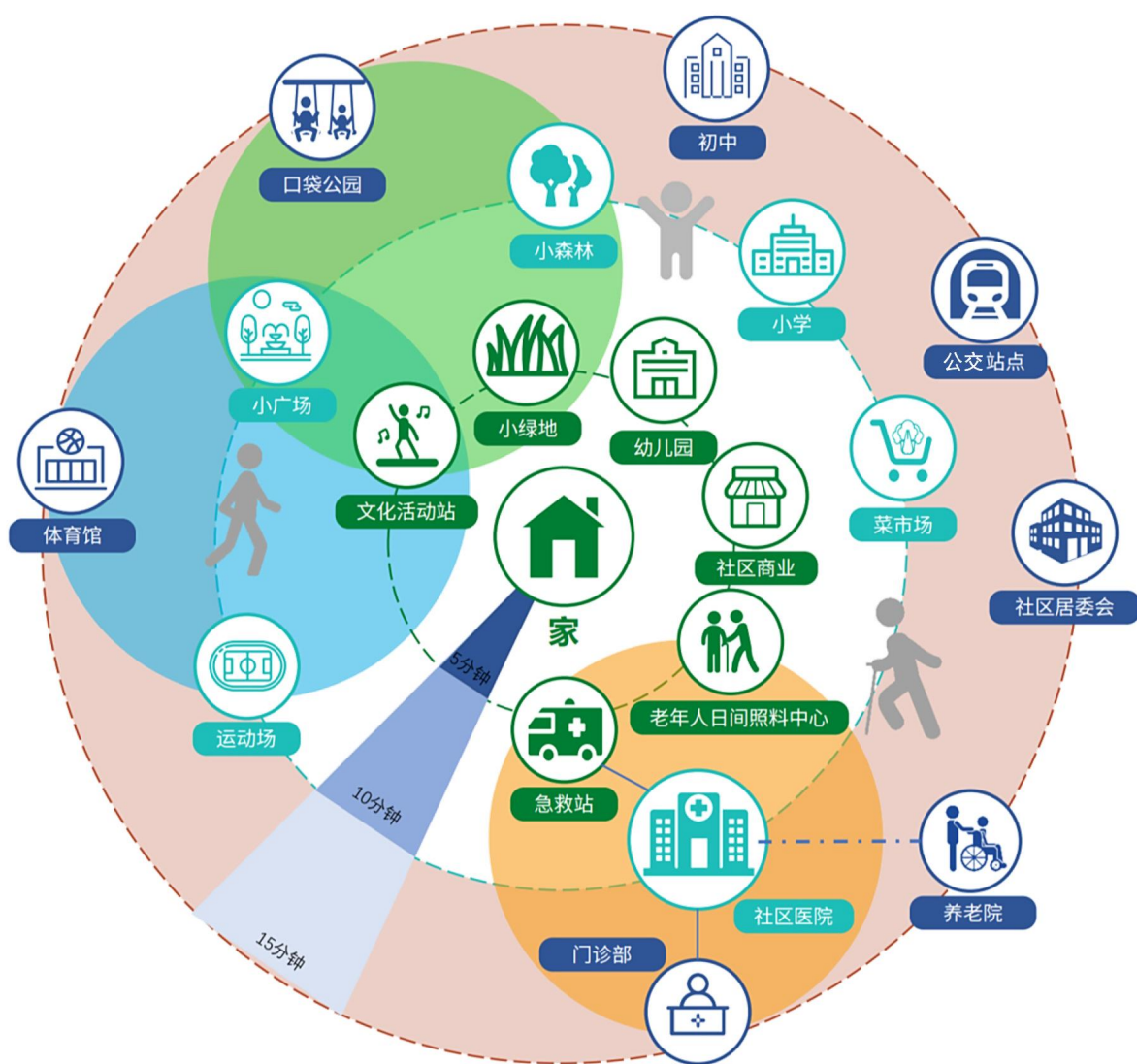


# 07镇区规划

## 合理配置公服设施

打造开放包容、全民友好的优质生活圈

规划扩建现状教育设施，新增体育设施和养老设施，优化现状医疗设施。实现幼有善育、学有优教、病有良医、老有颐养、文有悦享、体有康达。



十五分钟生活圈示意图



# 08规划传导与实施保障

## 规划传导

### 城镇开发边界内详细规划

详细规划应严格落实本规划确定的底线约束和各类刚性管控要求，明确地块容积率、建筑高度、建筑密度、绿地率等管控指标，作为出具出让地块规划条件的依据。

### 城镇开发边界外村庄规划

村庄规划应严格落实本规划确定的底线约束和各类刚性管控要求，按照规划提出的交通设施、基础设施、公共服务设施、公共安全与防灾减灾等配置要求，明确设施配置规模及体量等建设要求，确定土地用途分类，提出村庄风貌引导等内容，作为实施乡村地区国土空间用途管制、核发乡村建设项目规划许可、进行各类建设等的法定依据。

## 实施保障

强化组织保障

保障项目实施

注重规划评估

加强社会参与