

大新镇国土空间总体规划

(2024-2035年)

草案公示



前言

为深入贯彻落实《中共中央 国务院关于建立国土空间规划体系并监督实施的若干意见》决策部署，深化细化《银川市国土空间总体规划（2021—2035年）》传导要求，科学有序推动空间集聚开发、分类保护和综合整治，优化国土空间开发保护格局，合理配置资源和提升利用效率，促进国土空间治理体系和治理能力现代化，组织编制《大新镇国土空间总体规划（2024—2035年）》（以下简称《规划》）。

《规划》是对大新镇行政区域内国土空间保护、开发、利用、修复等工作的具体安排，是各类开发保护建设活动的基本依据，是编制详细规划和实施国土空间用途管制的重要依据。

注：本版本为公示稿，所有数据和内容以最终批复和公布为准。



目 录

01 规划范围与期限

02 开发保护目标

03 国土空间总体格局

04 镇村体系和产业规划

05 生态修复与国土综合整治

06 历史文化遗产保护

07 支撑保障体系

08 镇区规划

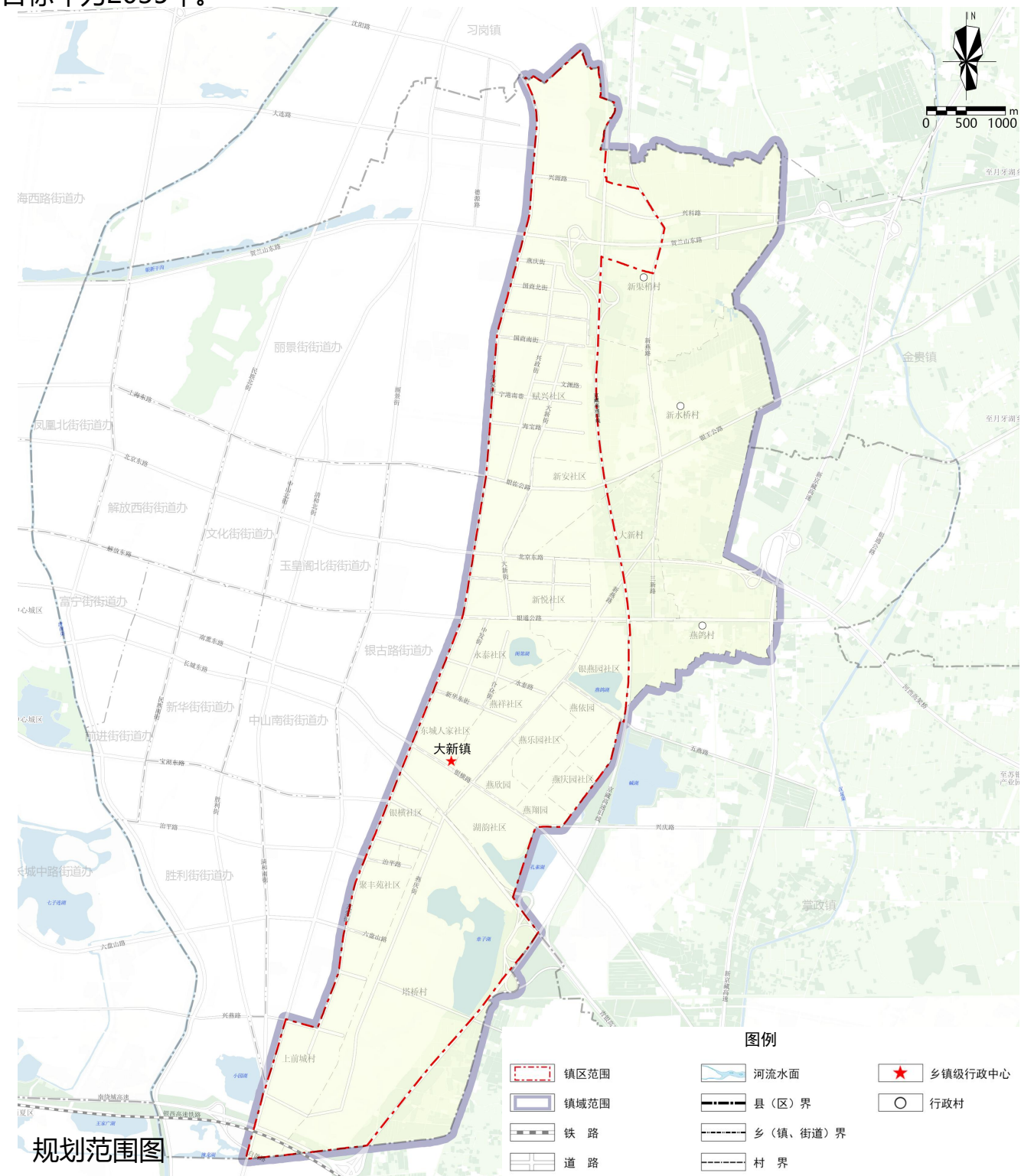
09 规划传导与实施保障

01 规划范围与期限

规划范围为大新镇全域国土空间，包括东城人家社区、赋兴社区、聚丰苑社区、新安社区、新悦社区、燕庆园社区、永泰社区、湖韵社区、燕乐园社区、银横社区、燕祥社区、燕翔园社区、燕欣园社区、燕依园社区、银燕园社区15个社区，上前城村、塔桥村、新渠稍村、新水桥村、大新村、燕鸽村6个行政村。

规划层次分为镇域和镇区两个空间层次。

规划期限为2024—2035年，规划基期年为2023年，近期目标年为2030年，规划目标年为2035年。



02规划目标

人口规模与规划定位

规划至2035年，镇域常住人口规模为20.12万人，镇区常住人口规模为20万人。

立足大新镇的区位优势和产业基础，落实上位规划对大新镇的发展指引，将大新镇定位为：



银川市城郊融合创新区

现代农业产业示范镇

城东现代服务业产业集聚地

国土空间开发保护目标

2030年

加强底线管控，严格落实1万亩耕地和0.59万亩永久基本农田保护任务，持续优化国土空间开发保护格局。产业格局基本形成，资源节约集约利用水平稳步提高。形成镇域内外连通的交通骨架，全域综合交通网络基本构建。镇村配套设施不断完善，公共服务供给能力不断提升，城乡人居环境大幅度改善。

2035年

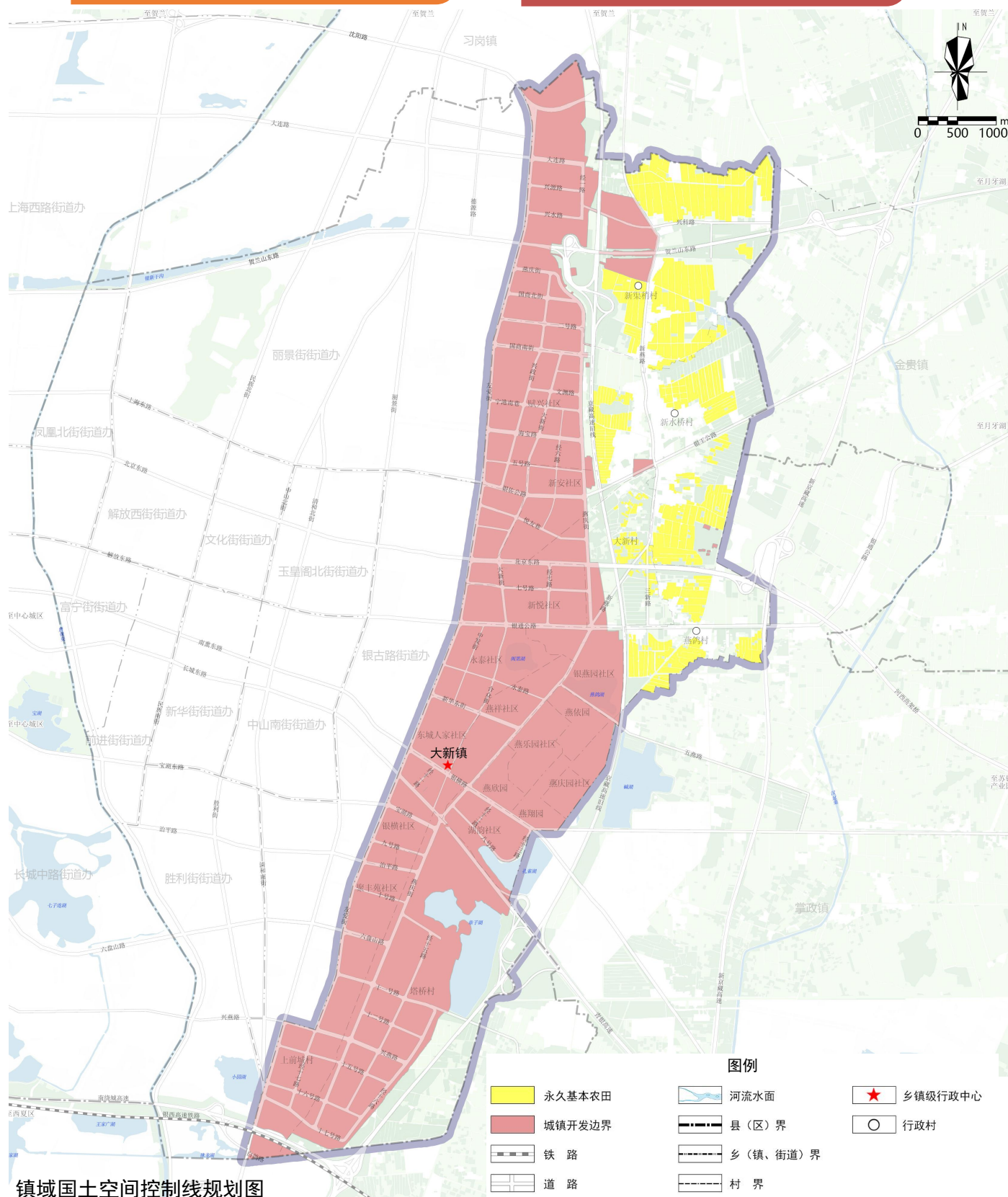
实现人口有序集聚，构建形成优势互补、高质量发展的国土空间总体格局，资源要素配置更加合理。产业优化取得显著成效，服务业水平大幅度提升，形成银川市主城区东部以现代商贸服务、生态宜居为主的功能组团。基础设施更加完善，公共服务体系更加健全，实现城乡均等化配置。生态环境和乡村人居环境全面提升。

03国土空间总体格局

国土空间控制线

落实耕地保有量不低于1万亩，永久基本农田保护任务不低于0.59万亩。

落实城镇开发边界21.13平方千米。



03国土空间总体格局

开发保护格局

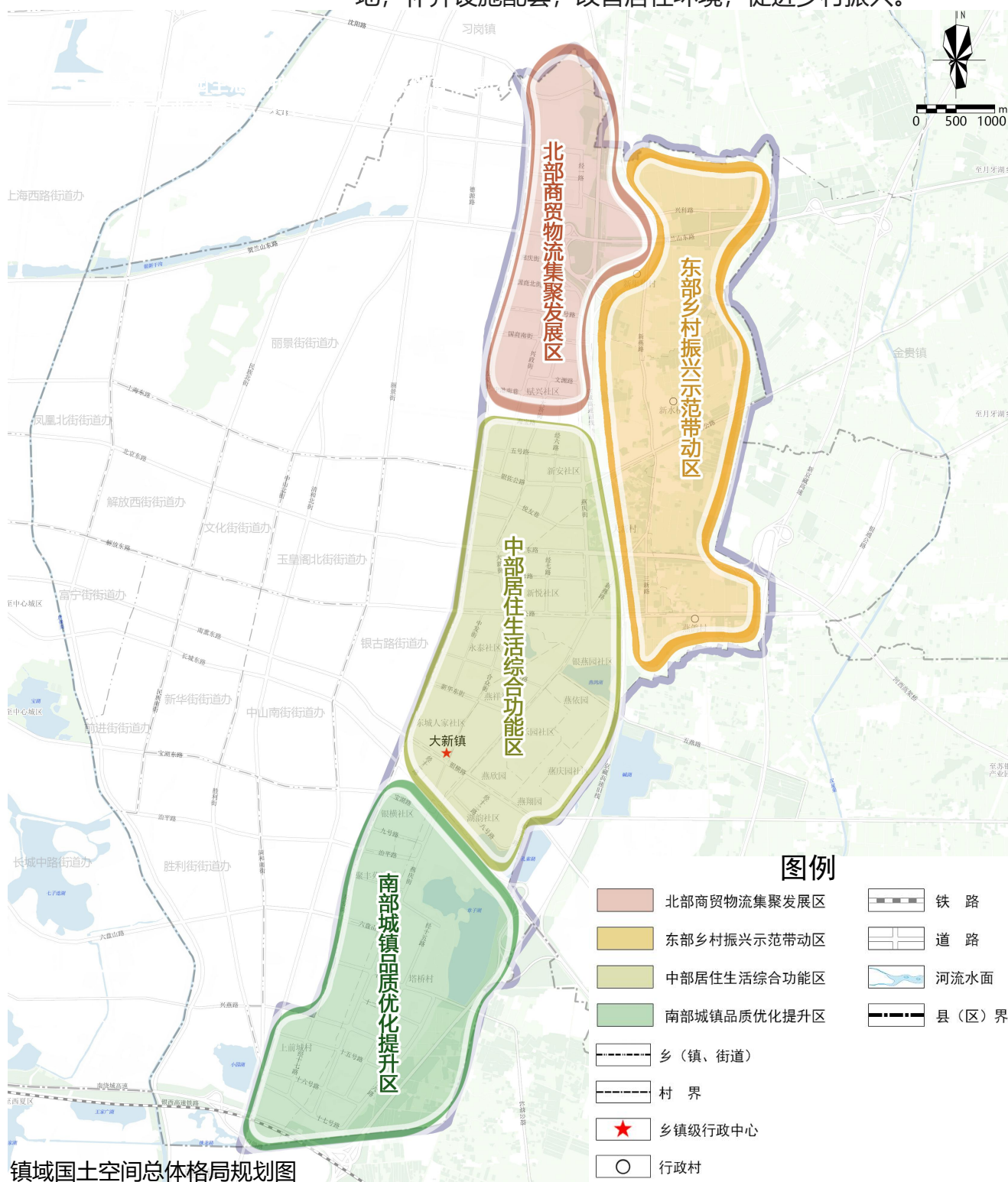
规划布局“四区协同”的功能结构和空间形态

北部商贸物流集聚发展区：协同大新镇新渠稍片区发展仓储物流、综合商贸产业。

中部居住生活综合功能区：结合城市更新和低效用地开发，拓展城市公共空间和公园绿地，完善公共服务设施。

南部城镇品质优化提升区：加强休闲体育设施、公共活动场地的建设，打造“文体+生态+居住”的高端居住区。

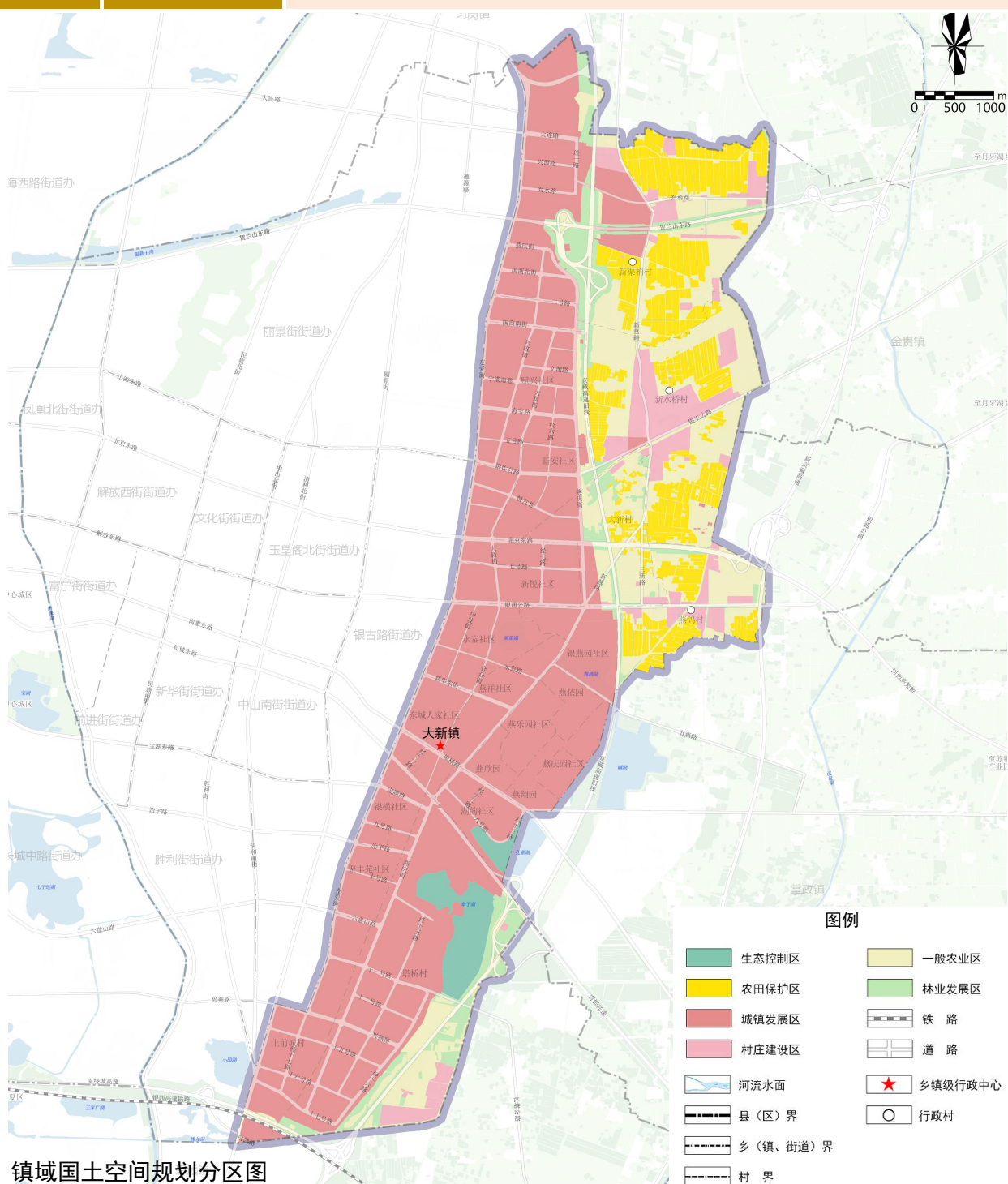
东部乡村振兴示范带动区：重点实施国土综合整治，优化村庄布局，配套产业用地，补齐设施配套，改善居住环境，促进乡村振兴。



03国土空间总体格局

规划分区

生态控制区		需要予以保留原貌、强化生态保育和生态建设、限制开发建设的区域。
农田保护区		永久基本农田相对集中需严格保护的区域。
城镇发展区		城镇开发边界围合的范围，是城镇集中开发建设并可满足城镇生产、生活需要的区域。
乡村发展区	村庄建设区	城镇开发边界外，规划重点发展的村庄用地区域。
	一般农业区	以农业生产，满足人民群众对农产品的多元化需求为主的区域。
	林业发展区	以规模化林业生产和种植为主要利用功能的区域。

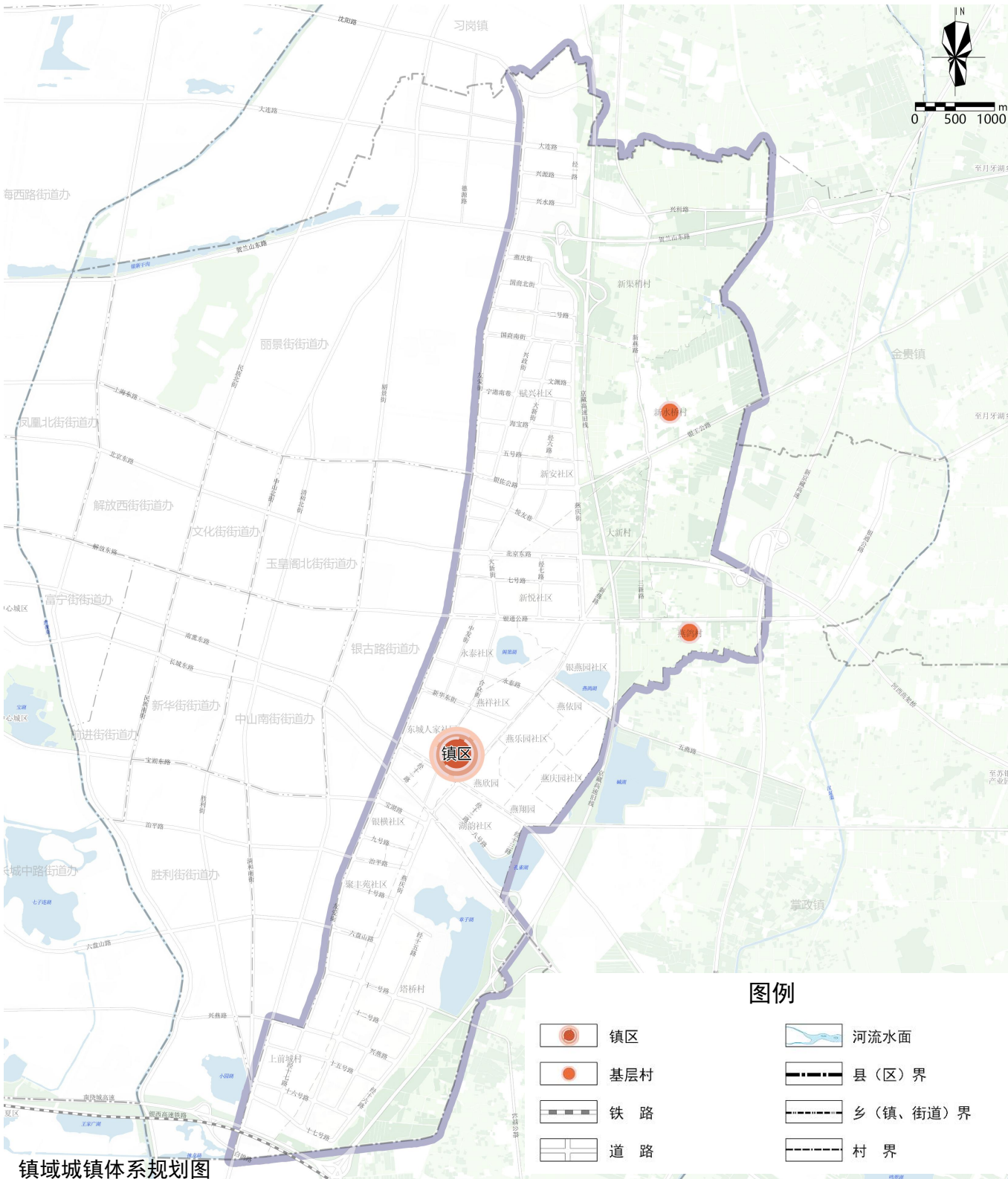


镇域国土空间规划分区图

04镇村体系和产业规划

镇村体系

- 形成“镇区 - 基层村”两级镇村体系，引导人口集中集聚。
- **镇 区**：重点提升综合服务功能，发挥政治、经济、文化、服务职能，增强对周边村庄的辐射带动作用。
 - **基层村**：为燕鸽村和新水桥村，燕鸽村职能类型为农旅型，新水桥村职能类型为农贸型。以发展现代农业为重点，进一步配套完善基础设施和公共服务设施。



镇域城镇体系规划图

04镇村体系和产业规划

产业规划

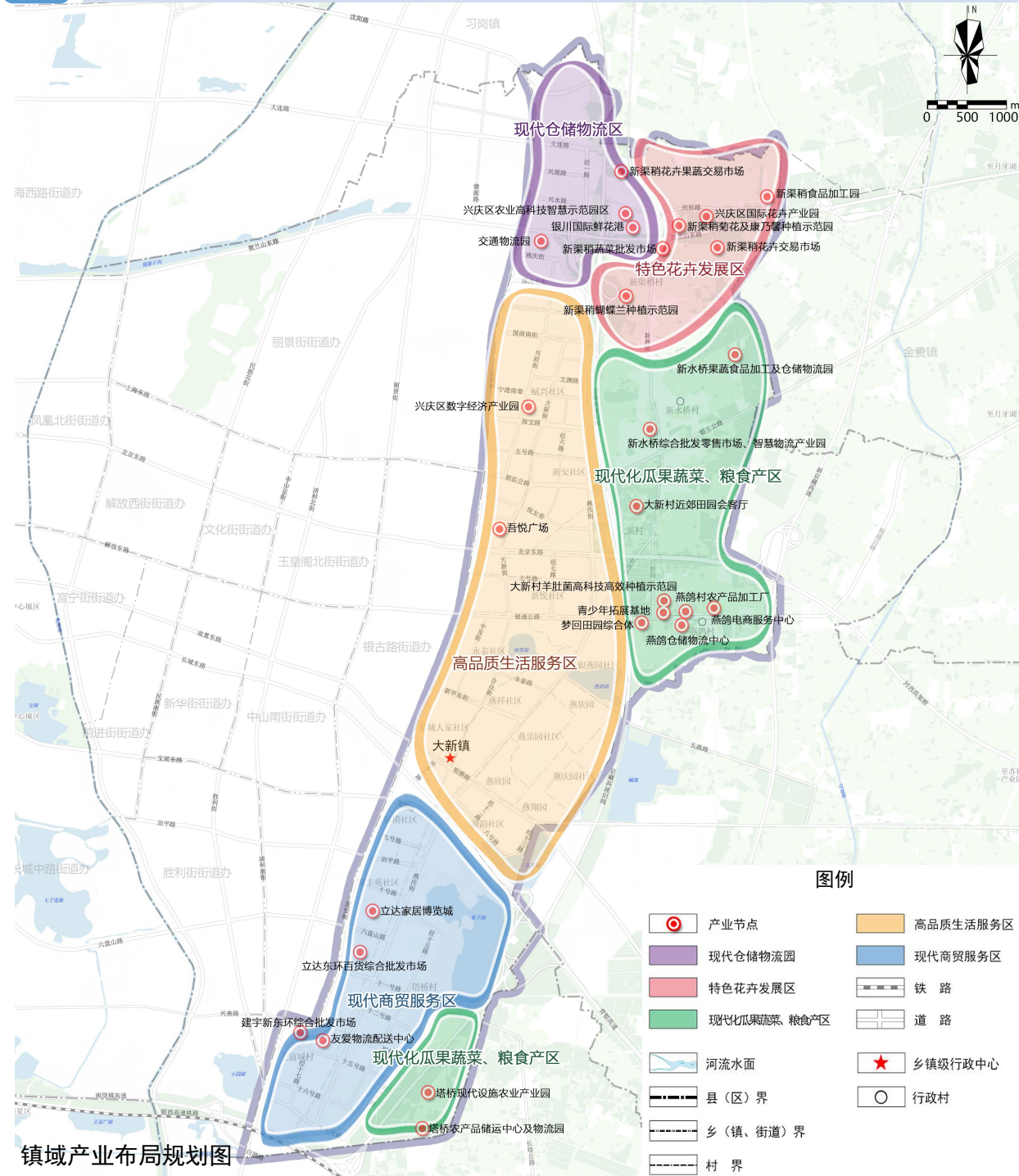
规划形成“五区多点”的产业发展格局

五区

分别为现代仓储物流区，高品质生活服务区，现代商贸服务区，现代化瓜果蔬菜、粮食产区，特色花卉发展区。

多点

为兴庆区数字经济产业园、银川国际鲜花港、立达家居博览城、食品加工园、花卉果蔬交易市场、果蔬食品加工及仓储物流园、高科技种植示范园、现代设施农业产业园等产业节点。



05生态修复与国土综合整治

生态修复

林草修复

实施退化林地修复及未成林抚育，通过林草补植补造、林木保护等措施，恢复林草生态系统功能，提升镇域生态保育和缓冲功能。

水域湿地治理

实施水生态修复与湿地景观提升，通过生态补水、水体疏浚、水质改善、植被恢复，修复湿地生态功能。
加强湖泊水系再生水补水、水系连通，实现大新镇湖泊水系的整体贯通。
实施沟道生态治理，通过清理垃圾、清淤疏浚、修筑护坡、植被恢复等措施，提升沟道岸坡稳定性及沟道生态环境，畅通入黄通道。

国土综合整治

土地综合整治

配套完善田间灌排设施、路网体系，整理增加有效耕地面积。实施测土配方施肥、增施有机肥等措施，提高土壤肥力和耕地产能。

灌区节水改造

推进现代化生态灌区节水改造，实施农渠治理，提高骨干渠道、排水沟道、泵站等设施的输水能力。推进数字渠道、数字泵站、数字灌区等信息化建设。

一般农用地整治

对镇域内分布零散、与现有耕地集中连片的农用地，实施土地平整、灌溉体系和田间道路完善、农田防护林网建设、新增耕地培肥改良等工程，整理增加耕地。

建设用地复垦

有序推进搬迁撤并自然村组的搬迁安置和拆除复垦。

存量用地盘活再利用

对新建安置区内的村庄用地进行整体盘活再利用。加强已撤并或规划期内撤并的小学、幼儿园等设施的功能置换、替代，实现已有建筑合理利用。

耕地后备资源开发

按需推进大新村、新渠稍村、新水桥村、燕鸽村内零散分布的其他草地、裸土地等宜耕后备资源开发，保障镇域耕地“占补平衡”需求。

06历史文化遗产保护

推进对**大新渠、洪家庙、蝗虫庙、丁香道祖拱北**等尚未核定公布为文物保护单位的不可移动文物的保护，加快调查评估，争取申报为文物保护单位，划定保护范围和建设控制地带，对其进行严格保护。



蝗虫庙



大新渠

07支撑保障体系

综合交通体系

对外交通形成“六横一纵”交通体系。拓宽、连通、改造提升乡村道路，推进乡村公路提档升级。完善城乡公交站点布设，确保公交服务覆盖沿线主要区域。

六横

青银高速、贺兰山路、银佐公路、银通公路、北京路、银横路

一纵

京藏高速（旧线）

市政基础设施



给水。镇域远期均由银川市中铁水务集团有限公司将黄河水净化后供水。



排水。镇区上海路以北区域的污水，由第一再生水厂进行处理，上海路以南区域的污水，经排水管道排至第五污水厂处理。新渠稍村、新水桥村、大新村、燕鸽村的污水接入镇区污水管网，采用集中管道收集，就近排入第五污水处理厂和第一再生水厂。



电力。由友爱110kV变电站、八里桥220kV变电站、上前城110kV变电站等供电，满足镇域用电负荷需求。



通信。镇域通信线路实现地埋敷设，新建基站共建共享率达到100%，重点区域道路通信管道100%覆盖，镇域5G网络全域覆盖。



供热。镇区由国能供热公司及趸售企业热源供热。建新区域铺设供热管网，接入集中镇区供热管网。乡村区域规划近期采用分散供热方式，规划远期统一接入镇区集中供热管网。



燃气。规划至2035年，镇域燃气接自银川市城市天然气管网，由银川市市政统一供给。村庄近期引导鼓励农户利用太阳能、风能等清洁能源，远期规划接入镇区燃气主管网。



环卫。居民点生活垃圾经直运站或转运站后，转运至银川市生活垃圾集中收集处理中心进行统一处理。

07支撑保障体系

公共服务体系

构建“城镇社区 - 村级”两级社区生活圈

□ 城镇社区生活圈

主动融入银川市中心城区社区生活圈总体布局，结合城镇居委社区服务范围，规划近期重点完善社区服务、生态休闲等基础保障型服务要素配置；规划远期契合社区需求，提供高品质、多样化的社区服务，以及舒适的出行和休闲环境，配置品质提升型服务和特色引导型服务设施。

□ 村级社区生活圈

依托行政村集中居民点或自然村组，按照15分钟可达的空间尺度，配置满足就近使用需求的基础保障型服务要素，加强人居环境整治和公共空间品质提升，完善品质提升型服务要素，注重对相邻村庄服务的辐射和共享使用。

综合防灾减灾

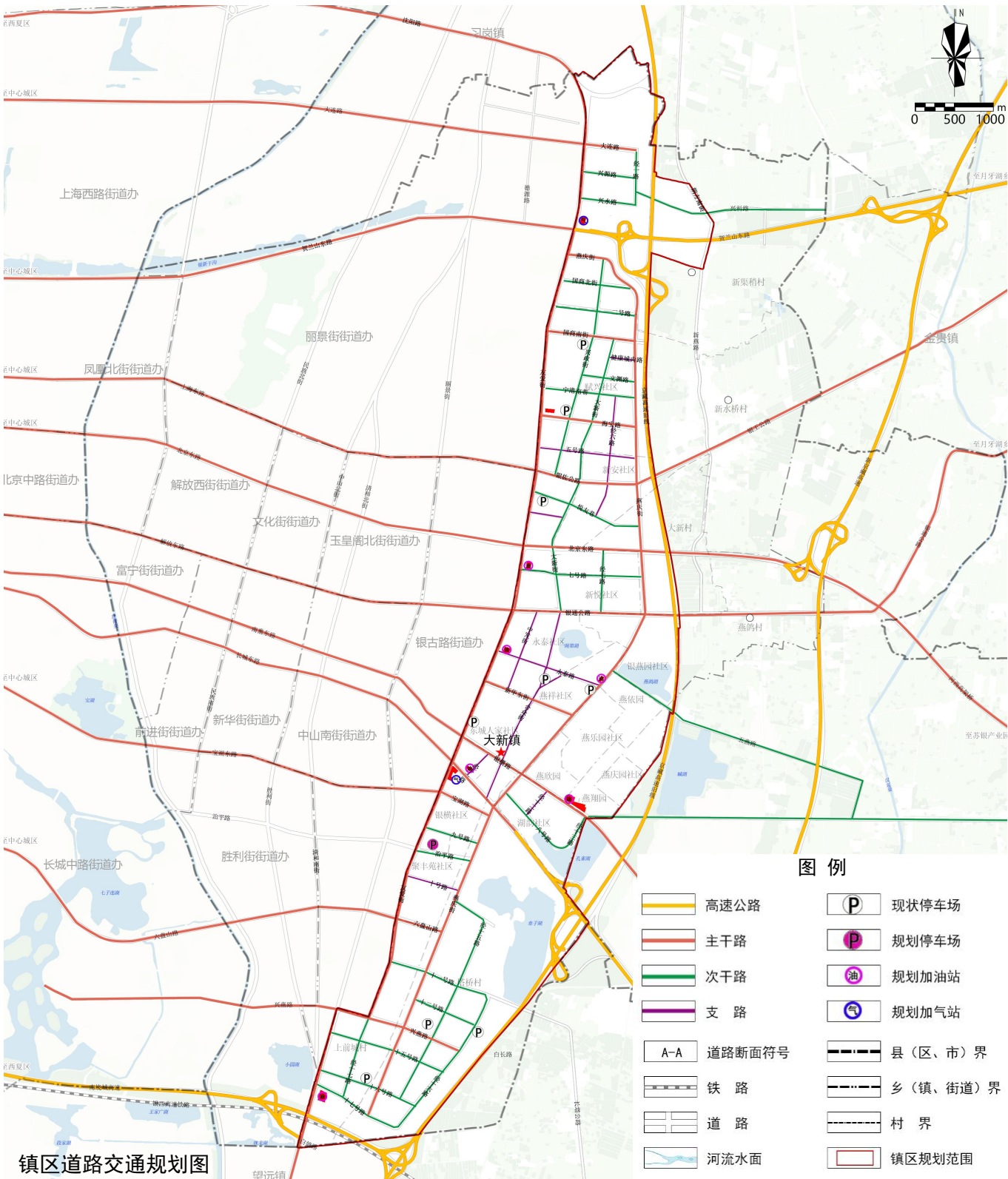
防洪排涝	镇区防洪标准为100年一遇；排涝标准为30年一遇。乡村地区防洪标准为20年一遇。 构建以第二排水沟、大新渠、二二支沟、永二干沟为主要排泄，以阁第湖、章子湖、燕鸽湖、孔雀湖为排洪通道的防洪体系。
消防应急	完善消防站布局。将章子湖、孔雀湖、燕鸽湖、阁第湖作为消防备用水源。在每个村设置消防取水点，方便消防时取水。
抗震避难	将镇区内的公园绿地、广场、中小学操场、停车场等开敞空间用地作为避震疏散场所，农村地区办公用房、学校以及地势平坦的田地、绿地等空地作为避震疏散场地。
卫生防疫	构建“1+2+N”的卫生防疫体系（1个乡镇卫生院+2家社区卫生服务中心+N家社区/村卫生室），推进公共卫生基础设施建设。遵循“因需而设、辐射带动”的原则，优化村级医疗卫生机构布局。

08镇区规划

镇区道路

规划形成“十三横、两纵”的路网结构

“十三横”：大连路、贺兰山路、国商南路、海宝东路、银佐公路、北京东路、银通公路、新华东路、银横路、银古公路、宝湖东路、六盘山路、兴燕路。



08镇区规划

公共服务设施

体育健身设施

按照社区生活圈等级，规划新增体育设施，完善不同生活圈层级居民健身需求。

教育设施

保留现状镇区中小学、幼儿园，规划新增教育设施，满足未来教育需求。

文化设施

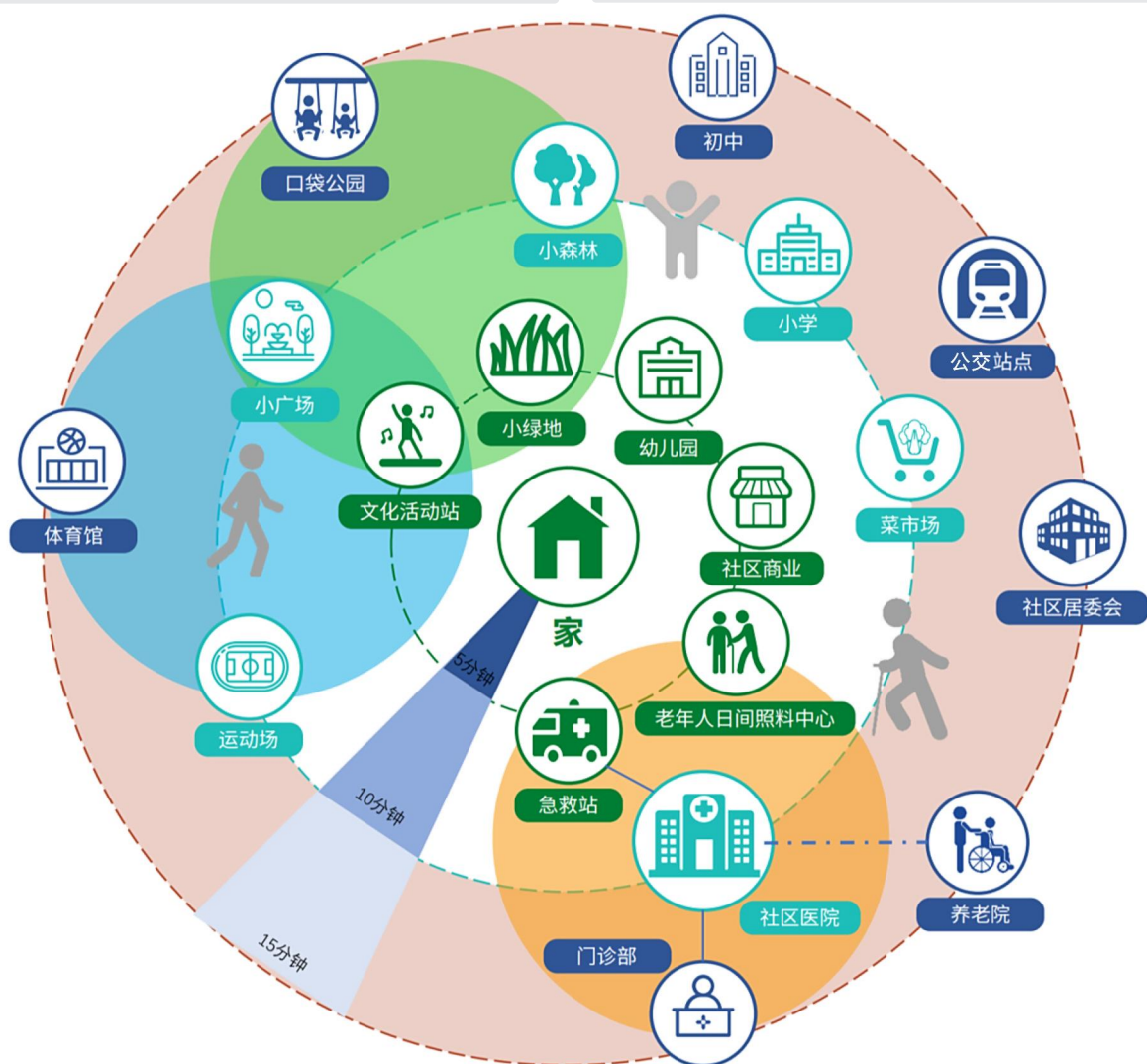
保留现有文化活动设施，规划新增体育场馆，并结合居住区新增文化设施。

医疗卫生设施

规划保留现状卫生医疗设施，新增社区卫生服务站，满足新增居民区的医疗服务需求。

社会福利

规划新增社会福利设施，提升大新镇老幼福利保障能力。



十五分钟生活圈示意图

09规划传导与实施保障

规划传导

城镇开发边界内详细规划

详细规划应严格落实本规划确定的底线约束和各类刚性管控要求，明确地块容积率、建筑高度、建筑密度、绿地率等管控指标，作为出具出让、划拨地块规划条件的依据。

城镇开发边界外村庄规划

村庄规划应严格落实本规划确定的底线约束和各类刚性管控要求，按照规划提出的交通设施、基础设施、公共服务设施、公共安全与防灾减灾等配置要求，明确设施配置规模及体量等建设要求，确定土地用途分类，提出村庄风貌引导等内容，作为实施乡村地区国土空间用途管制、核发乡村建设项目规划许可、进行各类建设等的法定依据。

实施保障

强化组织保障

保障项目实施

注重规划评估

加强社会参与