

月牙湖乡国土空间总体规划

(2024-2035年)

草案公示



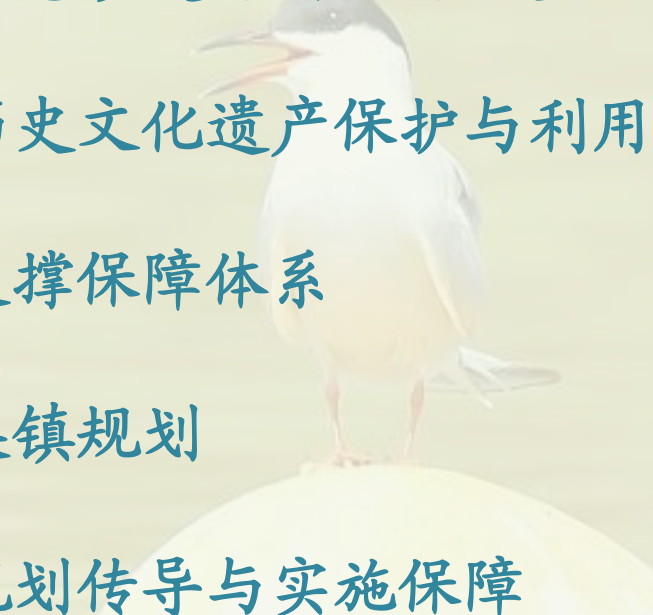
前言

为深入贯彻落实《中共中央 国务院关于建立国土空间规划体系并监督实施的若干意见》决策部署，深化细化《银川市国土空间总体规划（2021—2035年）》，科学有序推动空间集聚开发、分类保护和综合整治，优化国土空间开发保护格局，合理配置资源和提升利用效率，促进国土空间治理体系和治理能力现代化，组织编制《月牙湖乡国土空间总体规划（2024—2035年）》（以下简称《规划》）。

《规划》是对月牙湖乡行政区域内国土空间开发、保护、利用、修复等工作的具体安排，是各类开发保护建设活动的基本依据，是编制详细规划（含村庄规划）和实施国土空间用途管制的重要依据。

注：本版本为公示稿，所有数据和内容以最终批复和公布为准。

目 录

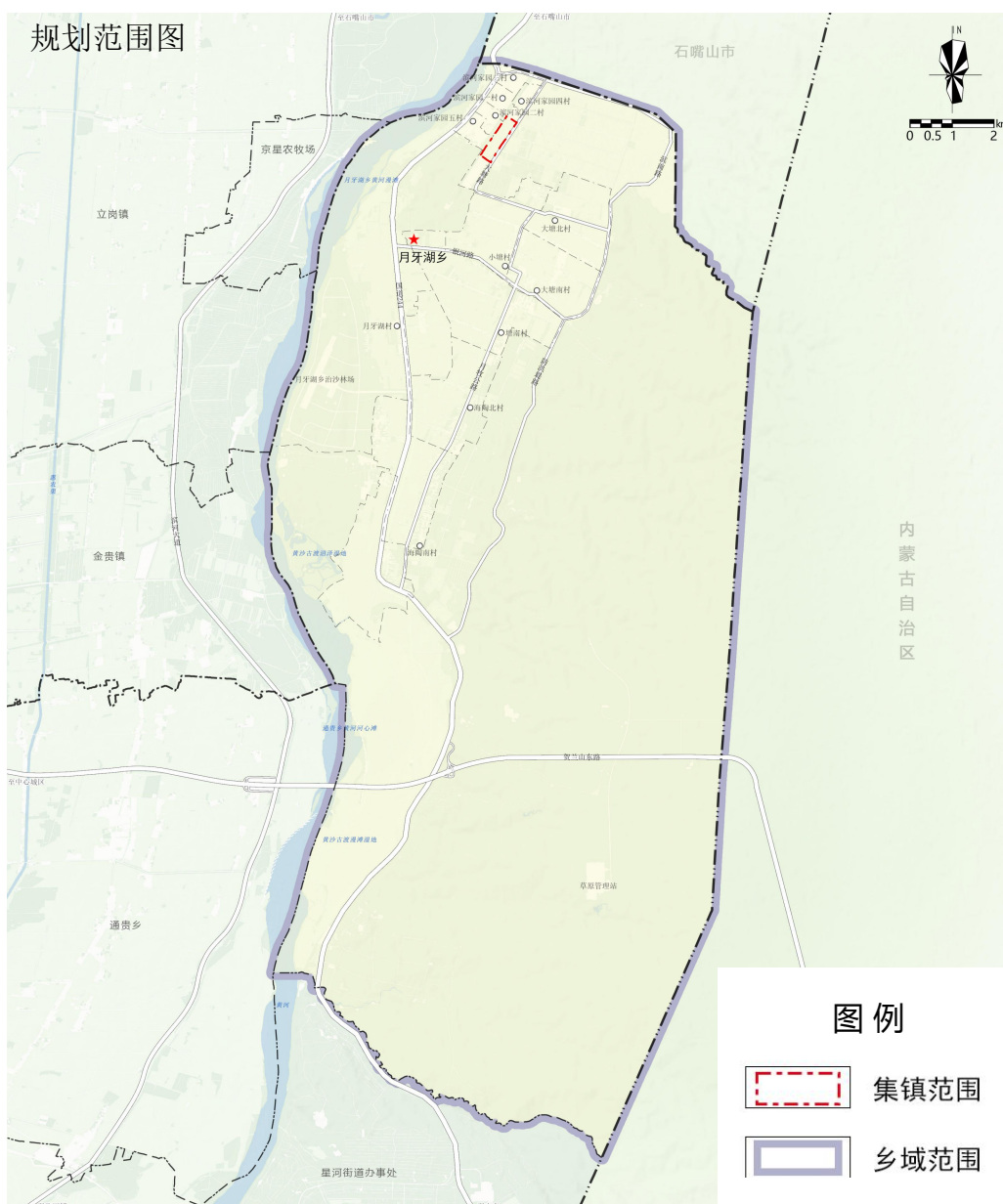
- 01 规划范围与期限
 - 02 开发保护目标
 - 03 国土空间总体格局
 - 04 镇村体系和产业规划
 - 05 生态修复与国土综合整治
 - 06 历史文化遗产保护与利用
 - 07 支撑保障体系
 - 08 集镇规划
 - 09 规划传导与实施保障
- 

规划范围

规划范围为月牙湖乡全域国土空间，下辖12个行政村（包括小塘村、大塘南村、大塘北村、海陶南村、海陶北村、塘南村、月牙湖村、滨河家园一村、滨河家园二村、滨河家园三村、滨河家园四村和滨河家园五村）、月牙湖治沙林场和草原管理站。规划层次分为乡域和集镇两个层次。

规划期限

规划期限为2024年—2035年，规划基期年为2023年，近期目标年为2030年，规划目标年为2035年。



人口规模与发展定位

规划至2035年，乡域常住人口规模2.85万人，集镇常住人口0.2万人。



全国乡村振兴示范乡

自治区重点农业产业示范乡

银川市旅游休闲度假目的地

国土空间开发保护目标

2030年

国土空间开发保护格局不断优化，三线管控初见成效；优化空间布局，引导村庄人口向集镇集聚；**完善镇村配套设施建设**，补齐文化、体育、养老等公共服务设施短板，不断提升公共服务供给能力；**产业结构持续优化**，产业园区整合优化，旅游产业初见规模，乡村振兴取得重要进展。

2035年

国土空间开发保护格局全面建立，粮食安全更加稳固，耕地保有量不低于5.21万亩，永久基本农田不低于4.40万亩；**奶畜产业持续发展壮大，农产品产业园区全面建成，产业竞争力明显提升**；资源要素配置更加合理，基础设施更加完善，公共服务体系更加健全，乡村人居环境全面提升，乡村振兴取得决定性进展。

三线管控

(乡级行政区不涉及城镇开发边界)

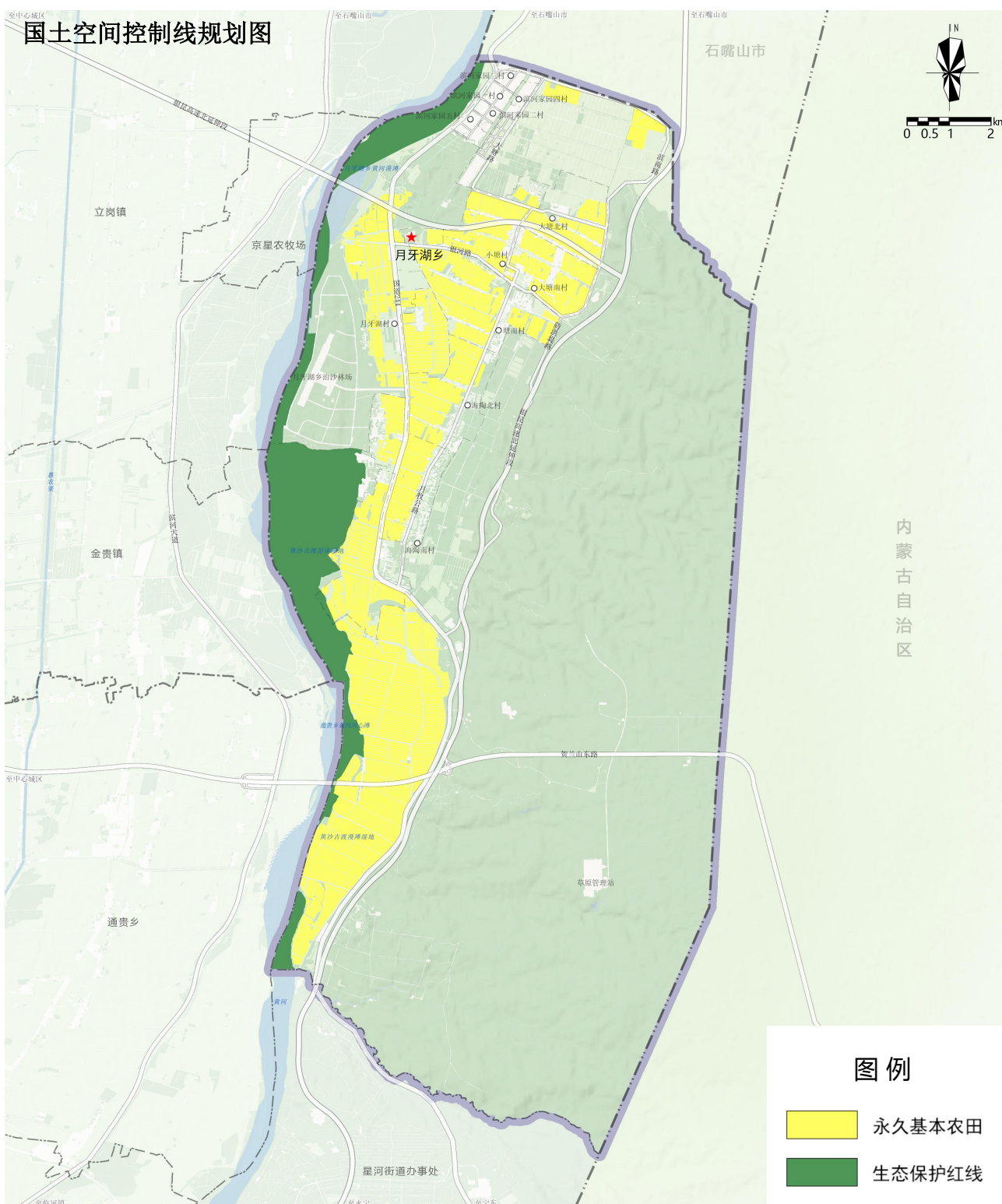
耕地和永久基本农田

落实耕地保有量不低于5.21万亩

落实永久基本农田保护面积不低于4.40万亩

生态保护红线

落实生态保护红线面积不低于12.66平方千米



开发保护格局

构建“一心领三区，一带并一轴”的总体格局

一心：乡域综合发展核心

一带：黄河沿线休闲旅游带

一轴：交通经济发展轴

三区：休闲旅游产业区

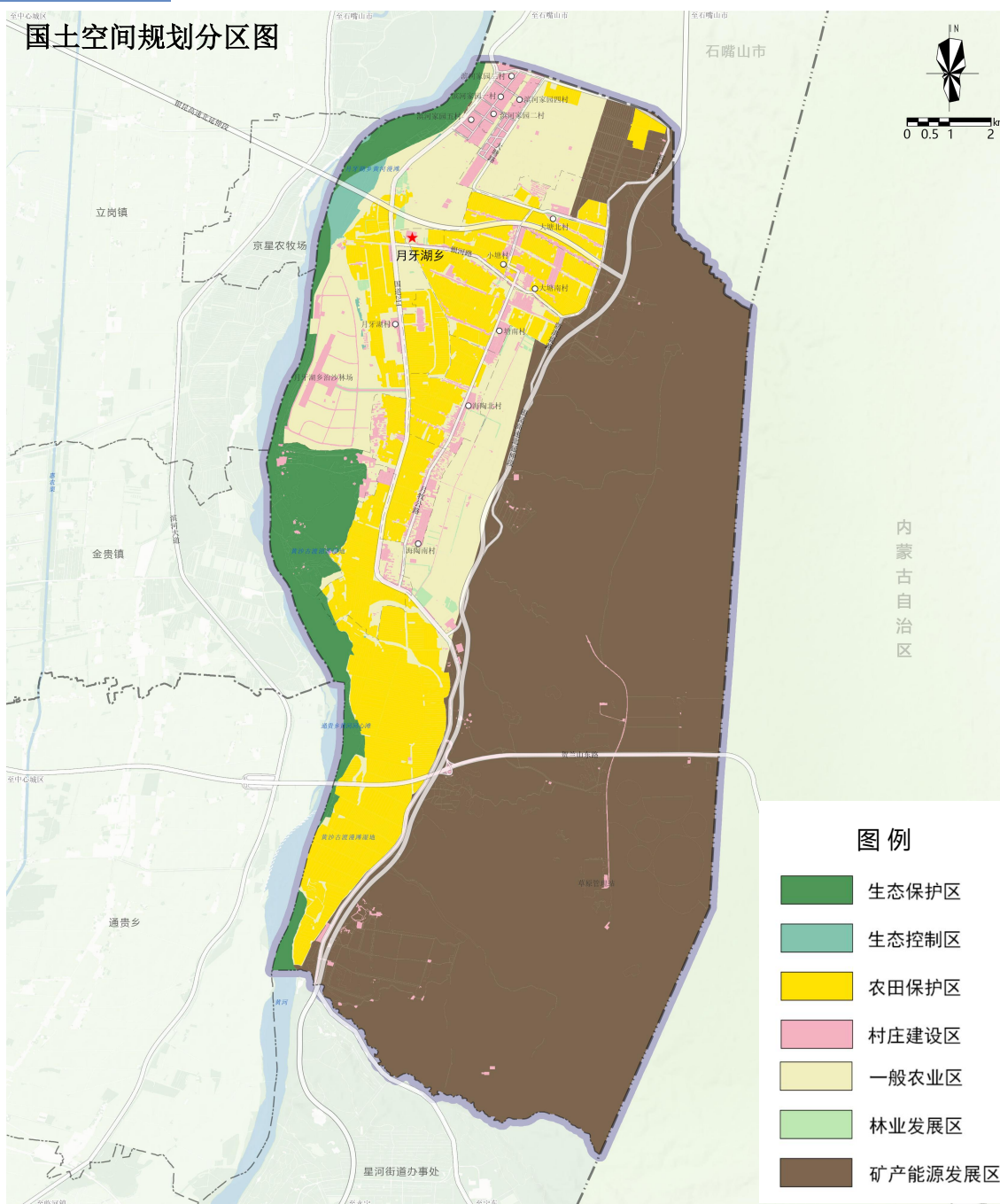
现代农业发展区

生态保护修复区



规划分区

生态保护区	具有特殊重要生态功能或生态敏感脆弱、必须强制性严格保护的区域。	
生态控制区	需要予以保留原貌、强化生态保育和生态建设、限制开发建设的区域。	
农田保护区	永久基本农田相对集中需严格保护的区域。	
乡村发展区	村庄建设区	城镇开发边界外，规划重点发展的村庄用地区域。
	一般农业区	以农业生产，满足人民群众对农产品的多元化需求为主的区域。
	林业发展区	以规模化林业生产和种植为主要利用功能的区域。
矿产能源发展区	主要布局在以采矿业及能源发展为主的区域。	



镇村体系

构建“集镇-中心村-基层村”三级镇村体系

集镇

月牙湖乡集镇。发挥乡域中心职能，提升乡域服务功能，增强对周边村庄的辐射带动作用。

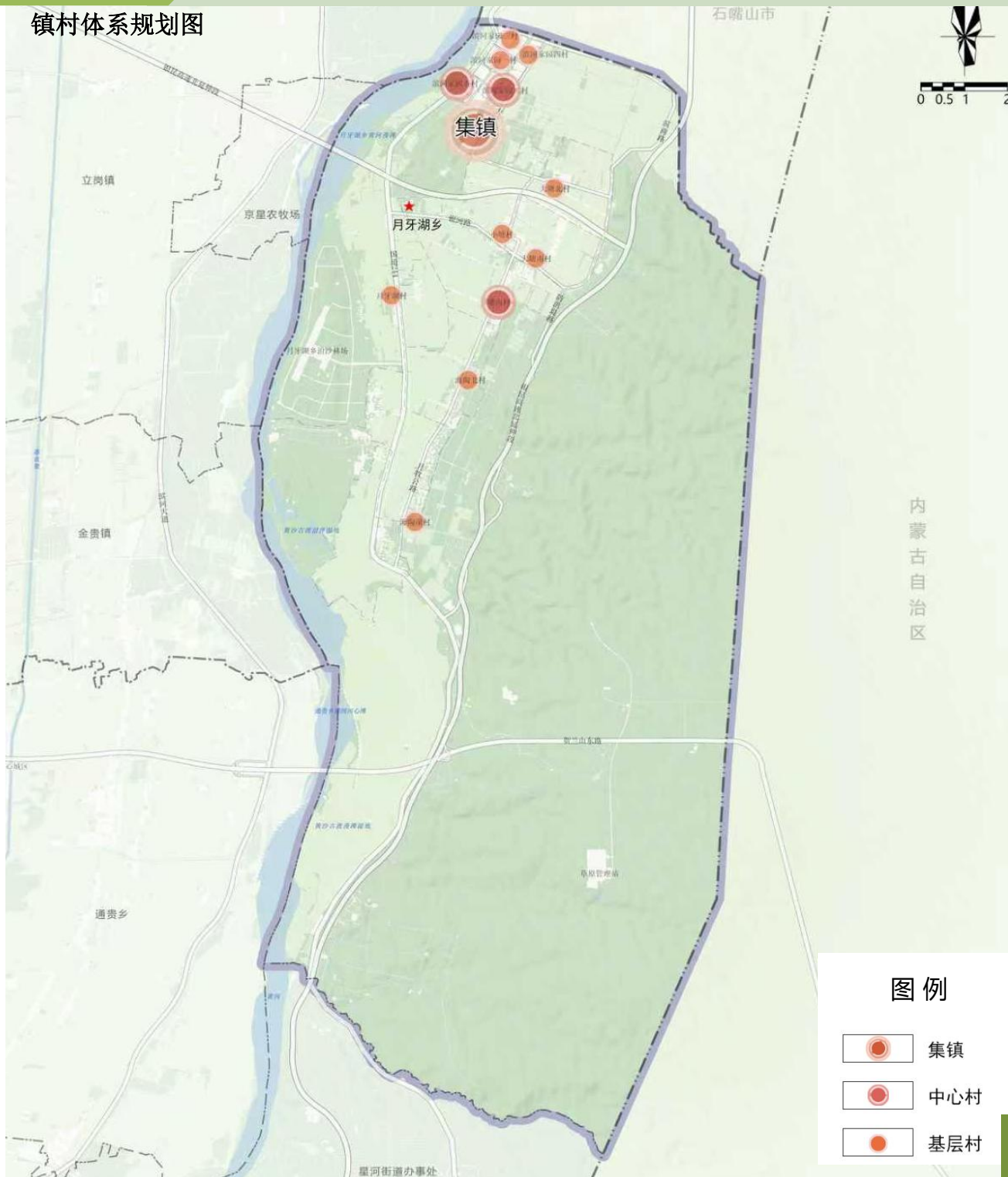
3个中心村

塘南村、滨河家园一村和滨河家园二村。高标准配置基础设施和公共服务设施，满足周边村庄品质生活和就业需求，带动经济发展。

9个基层村

除中心村外的其他行政村。引导农村集中居住，完善基础设施和公共服务设施配套，发挥特色资源，发展特色产业。

镇村体系规划图



产业布局

形成“一横一纵四片区”的产业总体布局

一横

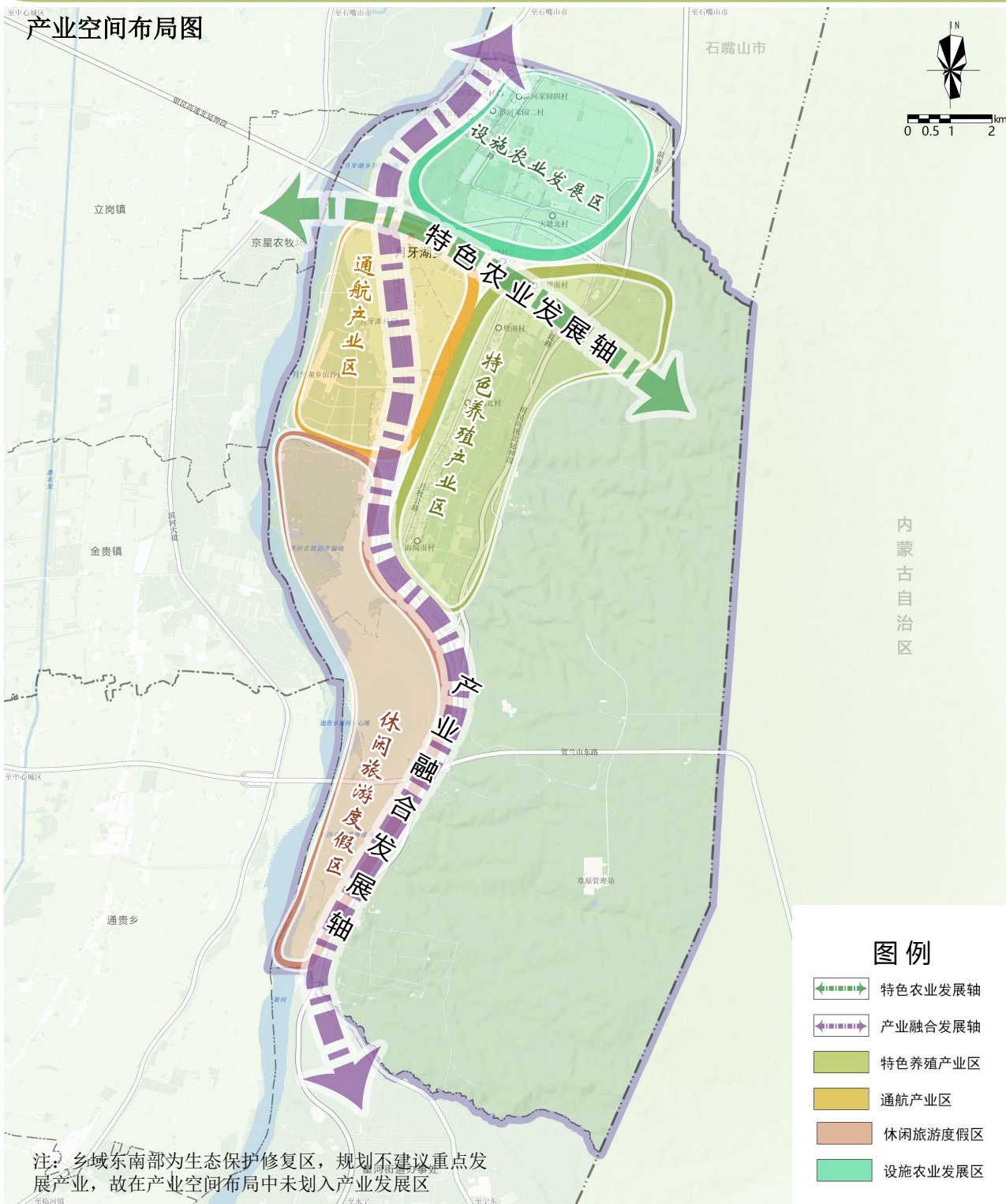
以银河路为依托的特色农业发展轴。

一纵

以国道244为重要交通、物流通道的产业融合发展轴。

四片区

设施农业发展区、特色养殖产业区、通航产业区、旅游休闲度假区。



生态修复

□ 林草修复工程

以解决生态退化问题为重点，实施林草补植补造、林木保护等措施，**恢复林草生态系统功能**，提升乡域生态安全的保育和缓冲功能，增强防风固土和水源涵养能力。

□ 水域湿地修复工程

对北大沟等进行清淤整治，同时对沟道重要区段进行岸坡生态砌护，提升沟道岸坡稳定性及生态性；在**黄河两岸的湿地种植水生植物**，提高湿地内水质，同时增加区域观赏性，湿地内设置人工生态浮岛，以提升人工湿地观赏性。

国土综合整治

□ 农用地整治

大力实施高标准农田建设，一般耕地提质改造，重点在优、高、中等耕地集中分布区域和永久基本农田储备区开展建设，整治后的耕地优先划入永久基本农田。

□ 耕地后备资源开发

在不破坏生态环境的前提下，结合流域水土治理、农村生态建设与环境保护、岸线资源等，**因地制宜确定荒盐碱沙开发的用途和措施**，合理安排造地规模及范围。

□ 建设用地整治

拆除原有建筑（构筑）物，清理建筑垃圾，合理分配土方，就近平衡土方量，尽量减少客土、弃土。根据规划道路和周边沟渠走向制定田块大小和形状，田块布局尽可能方便农业机械化作业和田间耕作。对复垦后的耕地实施土壤改良措施，建立耕作层。结合田间道路的建设，布置农田防护林工程。

历史文化保护

落实12处历史文化资源及历史文化保护线

- 全国重点文物保护单位1处：明长城黄河东岸“长堤”
- 自治区级文物保护单位1处：兵沟汉墓群
- 历史建筑1处：月牙湖乡治沙林场渡槽
- 尚未核定公布为文物保护单位的不可移动文物：头道墩烽火台、二道墩烽火台、四道墩烽火台、磨盘山烽火台等



综合交通

对外交通

形成“一横两纵”结构体系。
一横为省道102线，两纵为国道244线和银昆高速北延伸段。

农村公路

重点实施产业路旅游路建设、建制村通双车道四级路改造建设等项目。

交通设施

规划设置四级客运站1处，完善城乡公交站点布设。

公共安全与防灾减灾



防洪规划

月牙湖乡乡村地区防洪标准为**20年一遇**



消防规划

设置二级乡镇专职消防队；
结合村委会设置微型消防站



抗震规划

新建建筑和构筑物均按地震烈度**Ⅷ度**设防



卫生防疫

构建月牙湖乡“**1+12**”卫生防疫体系



应急保障

月牙湖乡人民政府为综合防灾指挥中心，
各行政村村委会为基层防灾指挥中心

公共服务设施

乡集镇层级

依托乡集镇所在地，形成**乡村社区生活圈**的服务核心。

村/组层级

依托行政村集中居民点或自然村组，按照**15分钟可达**的空间尺度配置。

基础设施



给水工程

水源引自银川市长城水务农村供水工程，主干管沿主要公路敷设，次干管沿村庄内部主要道路铺设，支管入户。



排水工程

规划采用**雨污分流**的排水体制，保留现状滨河家园污水处理厂，规划新建污水处理站2处。



电力工程

由月牙湖乡330kV变电站供电。



通讯工程

有线电视覆盖率达到100%。**5G网络全域覆盖**。



燃气工程

新建天然气调压站，接**银川市城市天然气管网**，采用中压一级管网系统，中压燃气干管沿主要道路敷设。



供热工程

集镇采用天然气集中供热，村庄逐步实施**清洁取暖能源全替代**，支持农户合理选择空气源热泵热水机等。



环卫基础设施

生活垃圾采取分类收集，集中转运，统一处理的模式，通过焚烧发电和卫生填埋的方式全部进行无害化处理及资源化利用。餐厨垃圾由兴庆区厨余垃圾资源化利用中心处理制作成微生物液态肥。

优化集镇交通组织

- 形成“一环一纵两横”的路网结构。
- 保留现状公交站点2处。
- 规划新建独立的社会停车场1处。



完善公共服务设施

覆盖集镇、功能完善、全龄友好

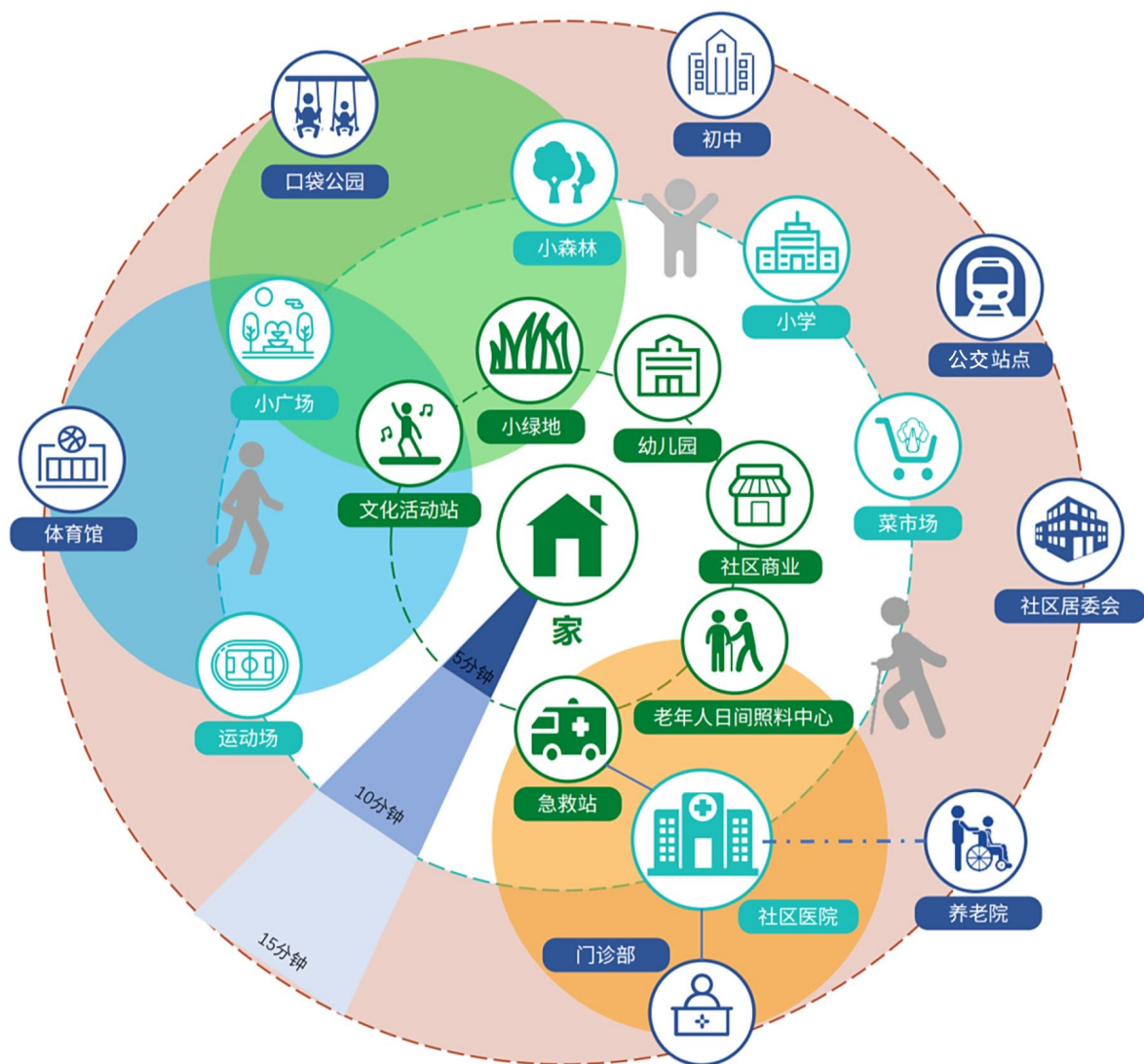
落实上位规划确定的公共服务设施引导要求，综合考虑规划人口和生活圈服务半径，规划构建覆盖集镇、功能完善、全龄友好的公共服务设施体系。

共商社区需求

共建社区家园

共享建设成果

共绘规划蓝图



十五分钟生活圈示意图

规划传导

■ 城镇开发边界外村庄规划

村庄规划应严格落实本规划确定的底线约束和各类刚性管控要求，按照规划提出的交通设施、基础设施、公共服务设施、公共安全与防灾减灾等配置要求，明确设施配置规模及体量等建设要求，确定土地用途分类，提出村庄风貌引导等内容，作为实施乡村地区国土空间用途管制、核发乡村建设项目规划许可、进行各类建设等的法定依据。

实施保障

强化组织领导

注重规划评估

保障项目实施

加强社会参与