

# 良田镇国土空间总体规划 (2024-2035年)

草案公示





# 前言

为深入贯彻落实《中共中央 国务院关于建立国土空间规划体系并监督实施的若干意见》决策部署，深化细化《银川市国土空间总体规划（2021—2035年）》，科学有序推动空间集聚开发、分类保护和综合整治，优化国土空间开发保护格局，合理配置资源和提升利用效率，促进国土空间治理体系和治理能力现代化，组织编制《良田镇国土空间总体规划（2024—2035年）》（以下简称《规划》）。

《规划》是对良田镇行政区域内国土空间开发、保护、利用、修复等工作的具体安排，是各类开发保护建设活动的基本依据，是编制详细规划（含村庄规划）和实施国土空间用途管制的重要依据。

# 目录

01 规划范围与期限

02 开发保护目标

03 国土空间总体格局

04 镇村体系和产业规划

05 生态修复和国土综合整治

06 历史文化遗产保护与利用

07 支撑保障体系

08 镇区规划

09 规划传导与实施保障

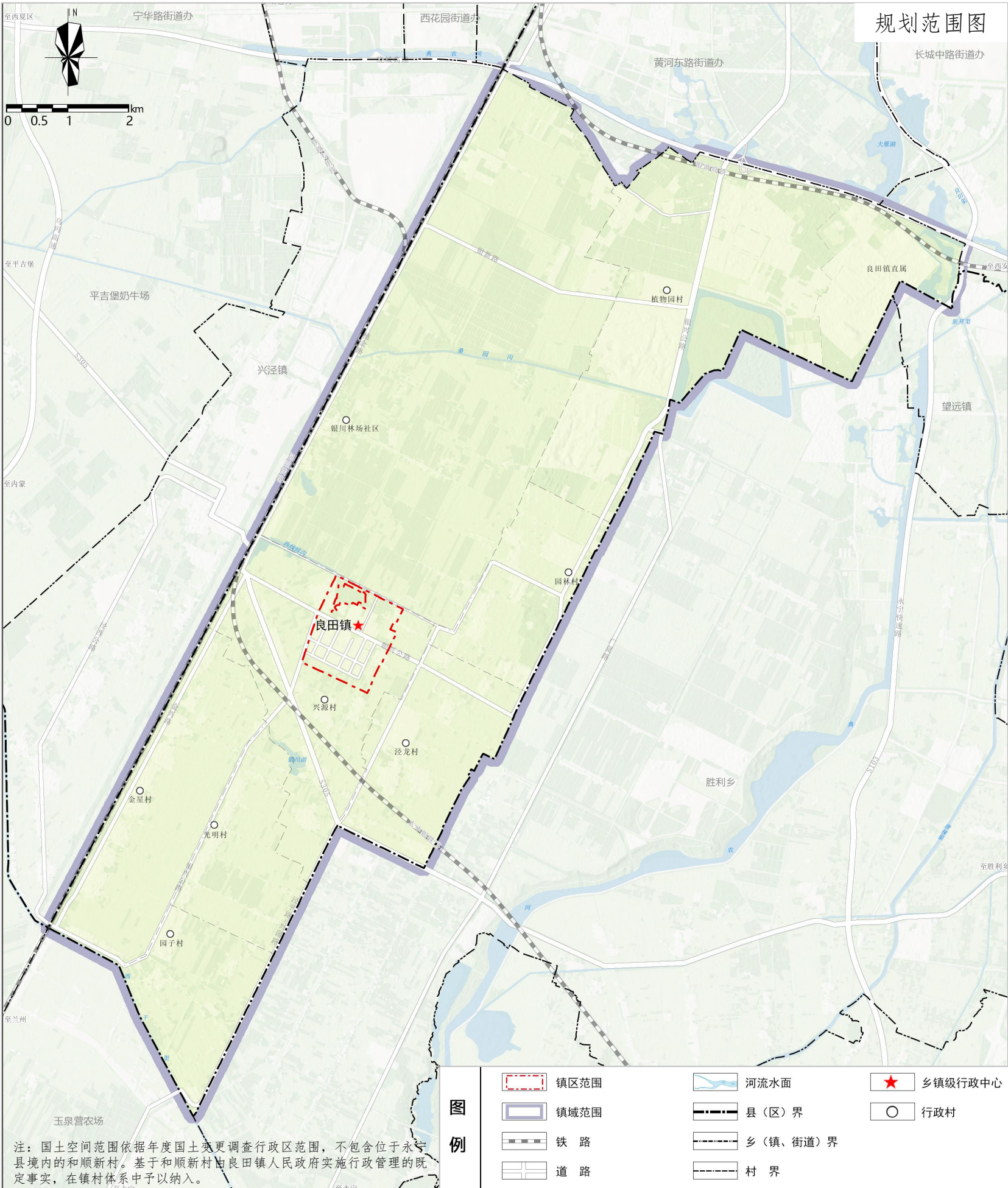


# 01规划范围与期限

规划范围为良田镇全域国土空间，包括银川林场社区、园子村、兴源村、泾龙村、植物园村、金星村、光明村、园林村。

规划层次分为镇域和镇区两个空间层次。

规划期限为2024—2035年，规划基期年为2023年，近期目标年为2030年，规划目标年为2035年。





# 02开发保护目标

## 人口规模与发展定位

规划到2035年，镇域常住人口规模约3.9万人，镇区常住人口规模约1.5万人。



良田镇

全国农业产业强镇

银川市绿色有机农业强镇

银川市特色农旅融合镇

## 发展目标

### 2030年

国土空间开发保护格局不断优化，国土空间资源利用效率更加集约高效，人口布局更加集聚，持续增强绿色农产品供给能力。国土综合整治有序推进，城乡生态环境持续改善，重要生态空间维持稳定。国土空间安全保障能力不断提升，推进自然灾害防治体系和防治能力现代化。镇村基础设施、公共服务设施配套趋于完善，人居环境品质有效提升，乡村振兴取得重要进展。

### 2035年

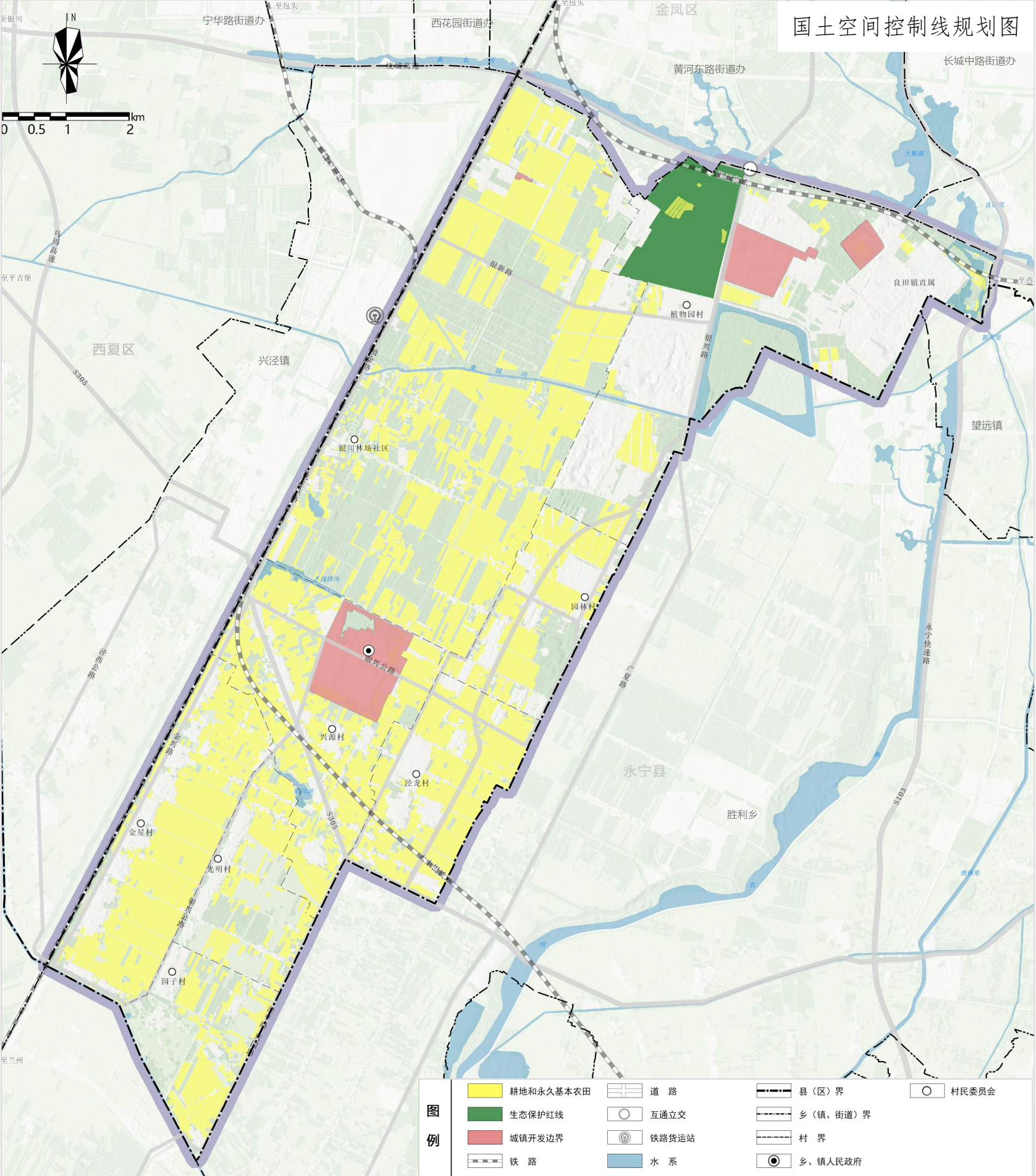
国土空间开发保护格局全面建立，粮食安全更加稳固，耕地保有量不低于4.59万亩，永久基本农田保护面积不低于3.26万亩。资源要素配置更加合理，镇村布局基本成型，城乡发展更加均衡，城镇开发边界规模不突破2.95平方千米。生态功能得到全面提升，基本实现自然灾害防治体系和防治能力现代化，重大灾害防范应对更加有力有序有效。城乡公共服务实现均等化，人居环境品质全面提升，乡村振兴取得明显成效。



# 03国土空间总体格局

## 三线管控

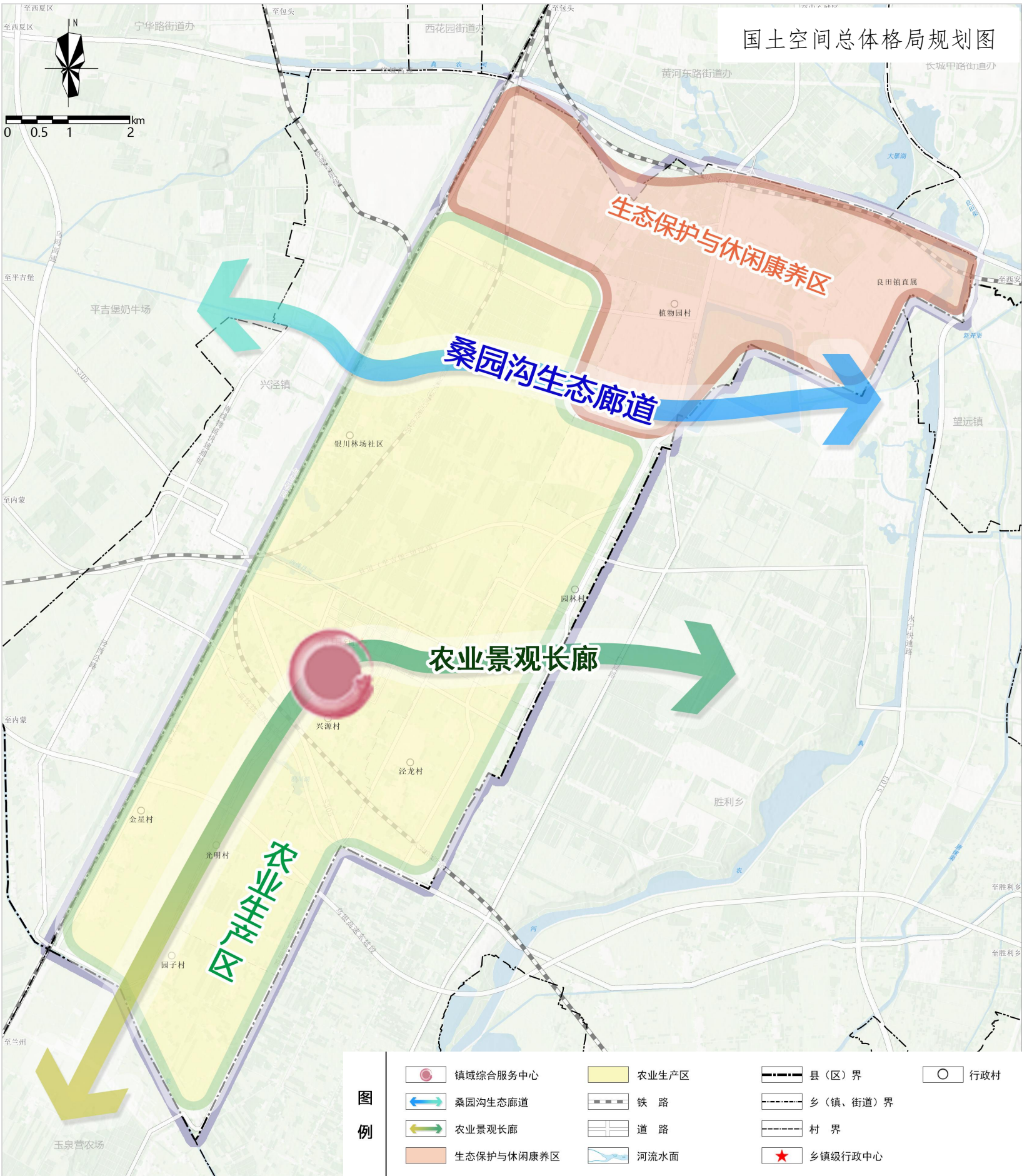
耕地和永久基本农田	落实耕地保有量不低于4.59万亩，永久基本农田保护面积不低于3.26万亩。
生态保护红线	落实生态保护红线面积2.62平方千米。
城镇开发边界	落实城镇开发边界面积2.95平方千米。





# 03国土空间总体格局

## 开发保护格局

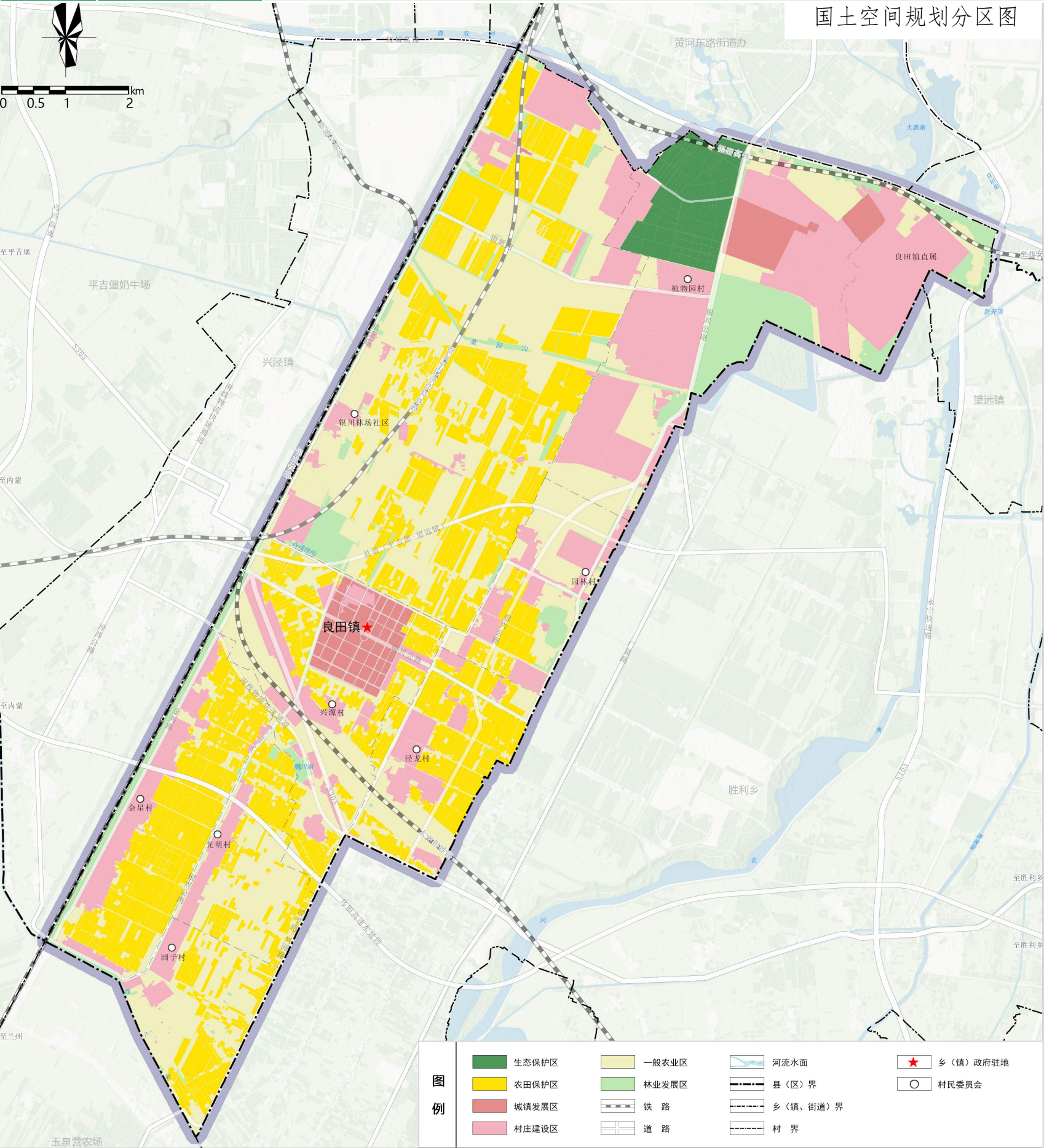




# 03国土空间总体格局

## 规划分区

生态保护区		具有特殊重要生态功能或生态敏感脆弱、必须强制性严格保护的区域。
农田保护区		永久基本农田相对集中需严格保护的区域。
城镇发展区		城镇开发边界围合的范围，是城镇集中开发建设并可满足城镇生产、生活需要的区域。
乡村发展区	村庄建设区	城镇开发边界外，规划重点发展的村庄用地区域。
	一般农业区	以农业生产，满足人民群众对农产品的多元化需求为主的区域。
	林业发展区	以规模化林业生产和种植为主要利用功能的区域。



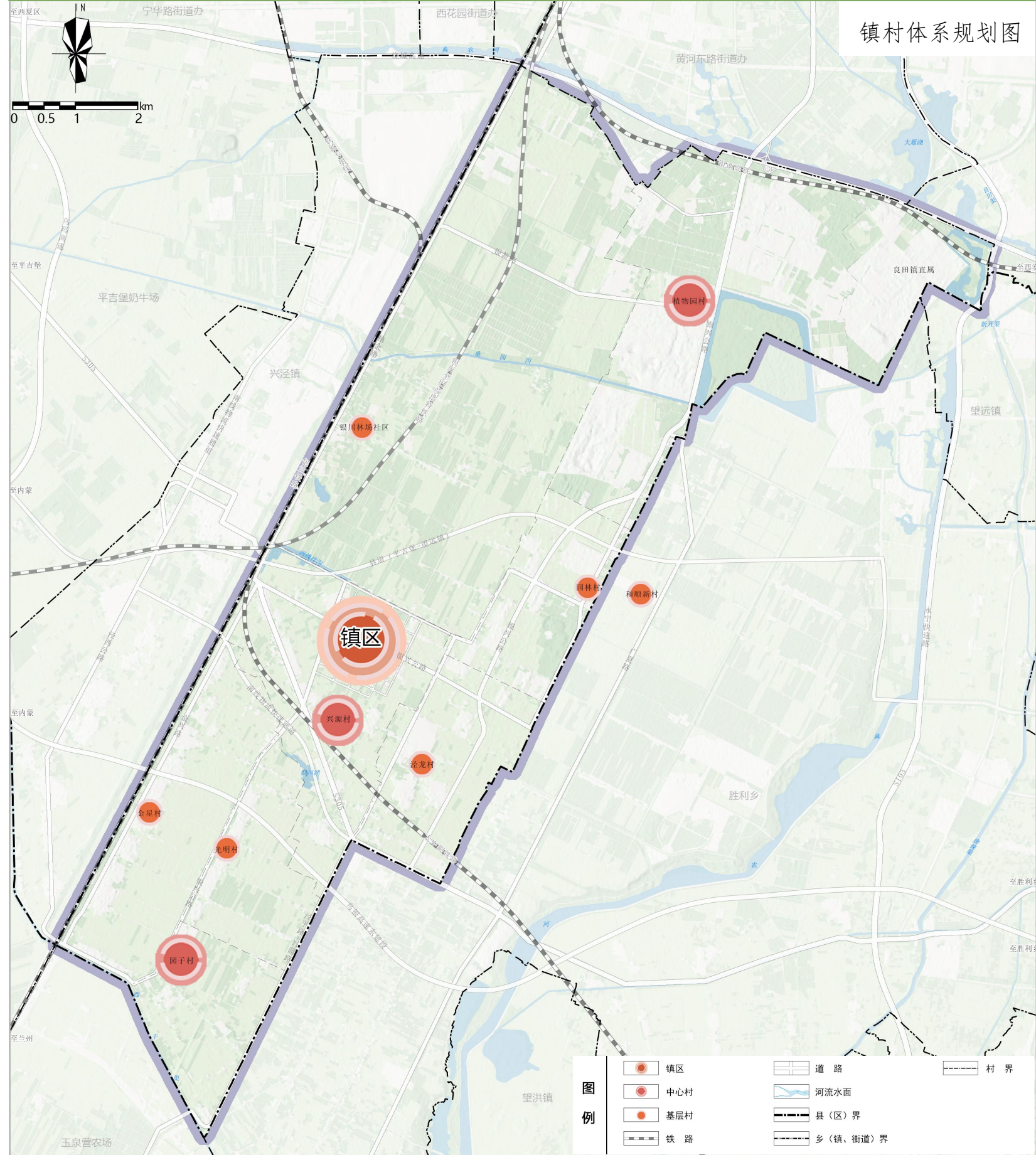


# 04 镇村体系和产业规划

## 镇村体系

### 构建“镇区 - 中心村 - 基层村”的镇村体系

等级	个数	行政村
镇区	1	良田镇区
中心村	3	兴源村
		植物园村
		园子村
基层村	6	金星村、光明村、泾龙村、园林村、银川林场社区、和顺新村



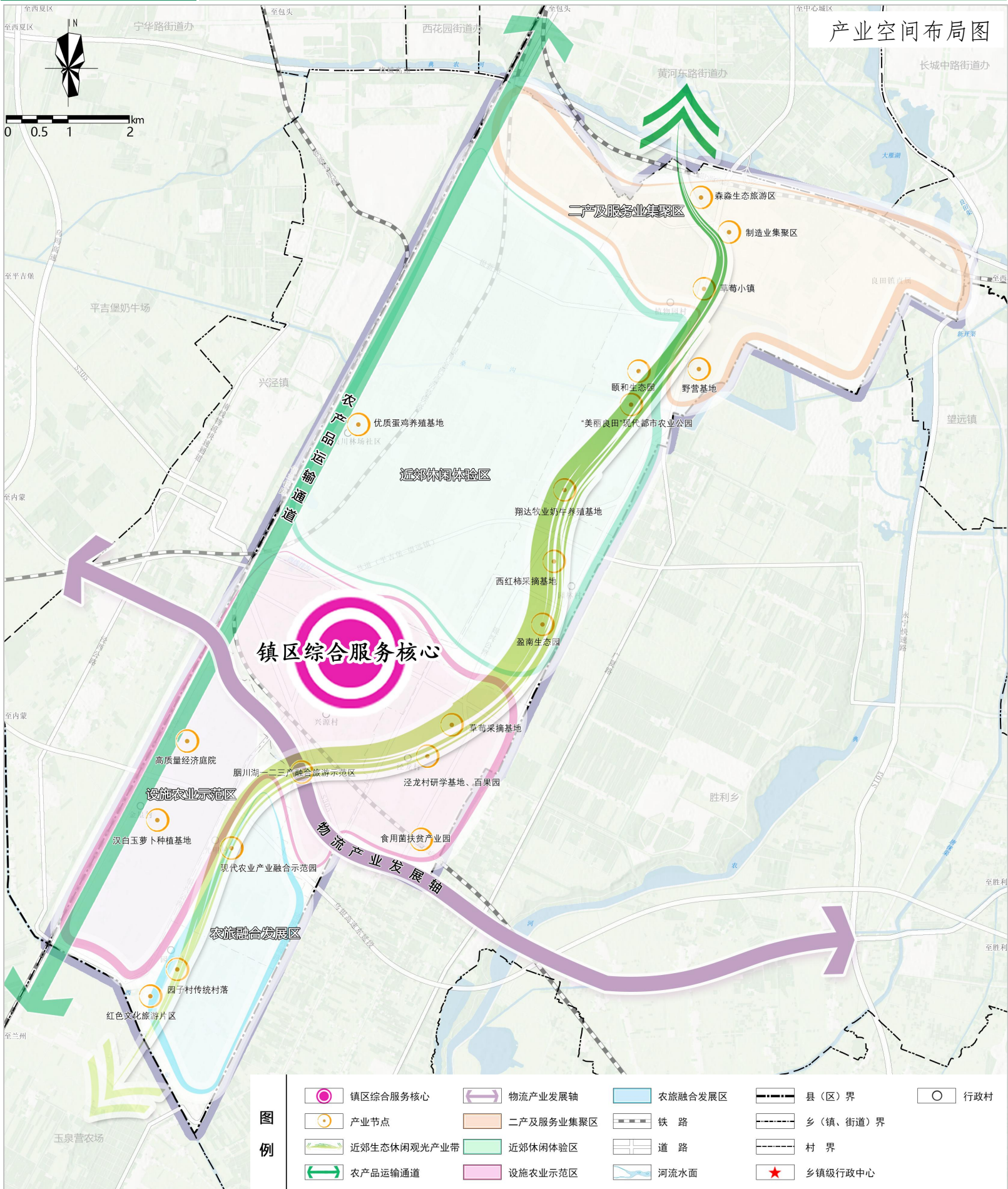


# 04 镇村体系和产业规划

## 产业规划

规划形成 “一核一带一轴四区” 的产业发展结构

一核	镇区综合服务核心
一带	近郊生态休闲观光产业带
一轴	物流产业发展轴
四区	二产及服务业集聚区、近郊休闲体验区、设施农业示范区、农旅融合发展区





# 05 生态修复和国土综合整治

## 生态修复

◆ 开展林草修复工程，增强生态系统稳定性，主要分布在银兴公路东侧、绕城高速南侧。	林草修复
◆ 开展重要河湖湿地保护修复工程，维护生物多样性，主要包括西干渠、良田渠、胭川湖、桑园沟等。	水域湿地修复
◆ 落实金凤区造林绿化空间成果，按照自治区下达任务有序实施。	国土绿化

## 国土综合整治

农用地整治	◆ 力争将镇域内具备建设条件的永久基本农田全部建设为高标准农田。 ◆ 加快中低产田改造，全面提升耕地产能。
村庄建设 用地整治	◆ 实施村庄建设用地整治，主要分布在园子村、兴源村、银川林场社区等。
耕地后备 资源开发	◆ 因地制宜推进后备资源开发利用，完善新增耕地耕作条件，主要分布在光明村、银川林场社区。

# 06 历史文化遗产保护与利用

## 落实历史文化资源及历史文化保护线

中国传统村落：银川市金凤区良田镇园子村。

历史建筑：宁夏铁道干校建筑群。

尚未核定公布为文物保护单位的不可移动文物：良田渠银川金凤区段、新开渠。



# 07 支撑保障体系

## 综合交通体系

### 构建“四横一纵”高效畅达的综合交通体系

构建“四横一纵”对外交通体系，“四横”为乌银高速东延段、绕城高速、观平公路、规划路；“一纵”为银兴公路。

**公路：**镇域对外交通主要借助银川市交通网络，对外交通职能主要由银兴公路承担，规划落实银川市交通战略构想，加强良田镇与银川市中心城区的联系。

**公共交通：**以满足城乡居民中长距离出行需求为主，完善城乡公交站点布设，确保公交服务覆盖农村主要区域。

**农村公路：**以高质量推进“四好农村路”建设为主线，进一步加强农村公路规划建设。

## 公共服务体系

### 构建“镇区一村/组”两级生活圈

#### ◆ 镇区层级

综合考虑规划人口和生活圈服务半径，规划在镇区内配置体育设施。

#### ◆ 村/组层级

合理配置教育、文体、医疗、养老、商超、农资等服务设施。规划在金星村、园林村配置幸福院，配套老饭桌、老年活动室。



# 07 支撑保障体系

## 市政基础设施



**给水。**规划镇域采用银川都市圈城乡西线供水工程水源，通过第二水厂将黄河水输送至光明水厂、兴源水厂、园林水厂、银川林场水厂。



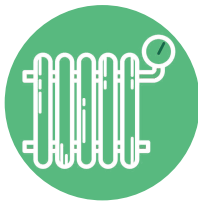
**排水。**光明村、园子村污水统一收集至园子村污水处理站，兴源村、泾龙村、植物园村、园林村、和顺新村、镇区污水统一收集至银川市第七污水处理厂，集中处理。



**电力。**镇域供电电源为平吉堡35kV变电站、平吉堡110kV变电所和金沙渠110kV变电站。



**通信。**规划保留现状位于银兴公路和八号路环岛处的1处电信和联通营业室服务网点，作为通信及邮政服务中心，确保实现5G网络全域覆盖。



**供热。**镇域供热管网接入银川市供热管网，近期保留现状供热方式。



**燃气。**规划气源接自胜利门站，镇域已通高压管道和中压管道，燃气主管道在乡村预留接口。



**环卫。**在镇区和各村设置垃圾转运站，由中转站定期统一转运至银川市生活垃圾焚烧发电厂统一处理。



# 07 支撑保障体系

## 综合防灾减灾

### 防洪排涝

规划镇区、乡村地区防洪标准为20年一遇，镇区排涝标准为10年一遇，保障芦草洼滞洪区、西干渠防洪排涝系统的完整性和通达性。



### 消防体系

规划镇区设置二级乡镇专职消防队，结合村委会设置微型消防站，配备必要的灭火器材。



### 抗震避难

规划镇域内文化广场、学校操场等空地作为避震疏散场地，农村地区选择地势平坦的空地作为避震疏散场地。



### 地质灾害防治

良田镇无地质灾害隐患点，全镇位于地质灾害不易发区，为一般防治区，以群测群防、设置警示标识为主。



### 应急保障

推进镇、村建立紧急、短期、长期应急避难场所，合理布局室内型、室外型和综合性等应急避难场所，逐步完善应急避难场所功能区划和基础配套设施建设。





# 08 镇区规划

## 镇区道路

### 形成“三横三纵”的路网结构

三纵：西环路，六号路，东环路。  
三横：北环路，银兴公路，南环路。  
道路系统：主干路、次干路、支路三级。





# 08 镇区规划

## 镇区公共服务设施

覆盖镇区、功能完善、全龄友好

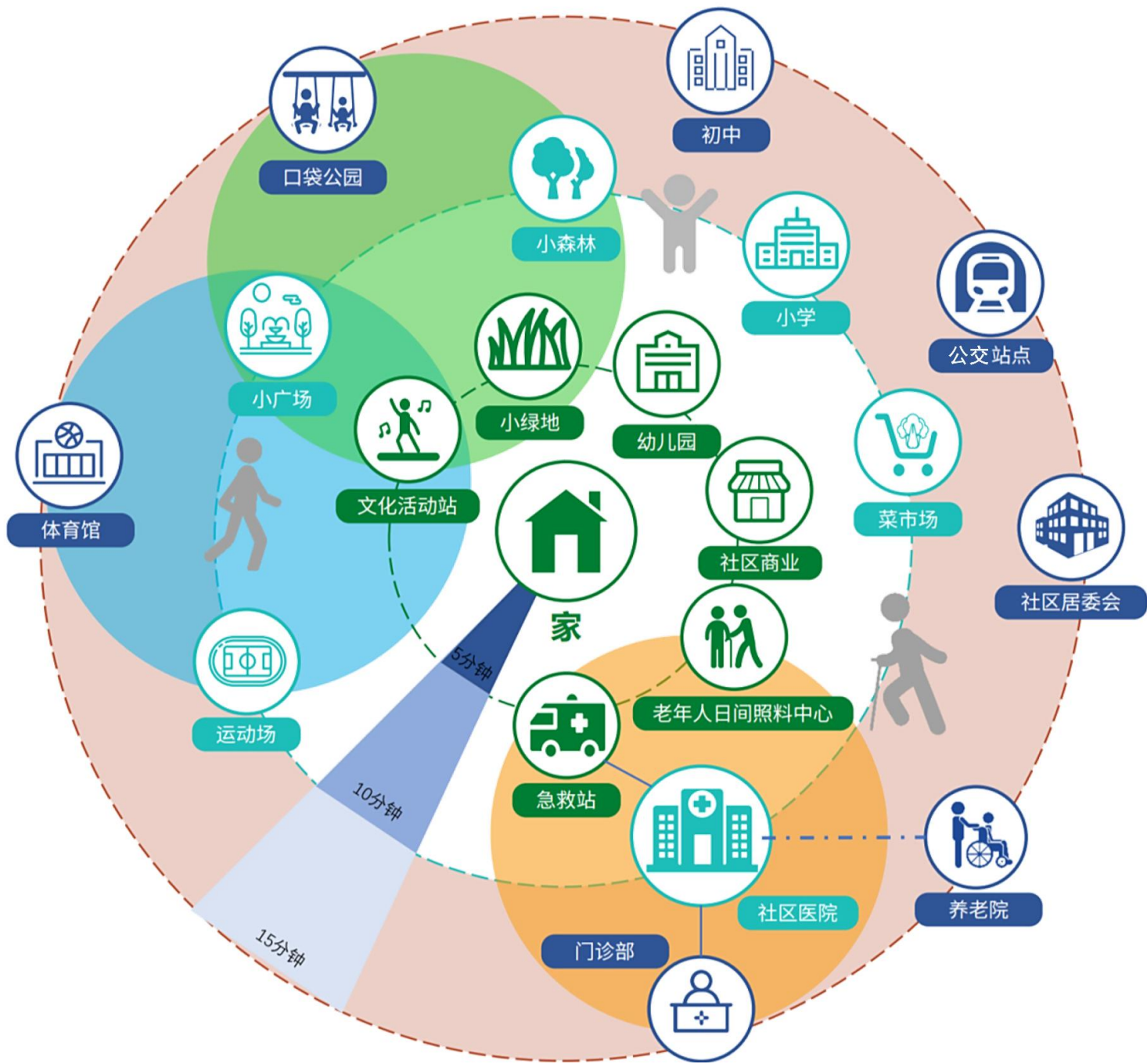
落实上位规划确定的公共服务设施引导要求，综合考虑规划人口和生活圈服务半径，规划构建覆盖镇区、功能完善、全龄友好的公共服务设施体系。

共商社区需求

共享建设成果

共建社区家园

共绘规划蓝图



十五分钟生活圈示意图



# 09 规划传导与实施保障

## 规划传导

### 城镇开发边界内详细规划

详细规划应严格落实本规划确定的底线约束和各类刚性管控要求，明确地块容积率、建筑高度、建筑密度、绿地率等管控指标，作为出具出让、划拨地块规划条件的依据。

### 城镇开发边界外村庄规划

村庄规划应严格落实本规划确定的底线约束和各类刚性管控要求，按照规划提出的交通设施、基础设施、公共服务设施、公共安全与防灾减灾等配置要求，明确设施配置规模及体量等建设要求，确定土地用途分类，提出村庄风貌引导等内容，作为实施乡村地区国土空间用途管制、核发乡村建设项目规划许可、进行各类建设等的法定依据。

## 保障措施

